

บทที่ 3

ผลการปฏิบัติตามมาตรฐานตรวจสอบ

ผลกระทบสิ่งแวดล้อม

---

### บทที่ 3

## ผลการปฏิบัติตามมาตรการติดตามตรวจสอบผลกระทบสิ่งแวดล้อม

การติดตามตรวจสอบผลกระทบสิ่งแวดล้อม โครงการระบบขนส่งมวลชนขนาดรองสายสีทอง (สถานีรถไฟฟ้ากรุงธนบุรี-สำนักงานเขตคลองสาน-ประชาธิป) ระยะที่ 1 (ระยะดำเนินการ) ของสำนักการจราจรและขนส่งกรุงเทพมหานคร ระหว่างเดือนกรกฎาคม-ธันวาคม พ.ศ. 2568 ประกอบด้วยหัวข้อคุณภาพอากาศ ระดับเสียง ความสั่นสะเทือน การคมนาคมขนส่ง สภาพเศรษฐกิจสังคม และอาชีวอนามัยและความปลอดภัย

#### 3.1 วัตถุประสงค์

- 1) เพื่อติดตามตรวจสอบผลกระทบสิ่งแวดล้อม โครงการระบบขนส่งมวลชนขนาดรองสายสีทอง (สถานีรถไฟฟ้ากรุงธนบุรี-สำนักงานเขตคลองสาน-ประชาธิป) ระยะที่ 1 ของสำนักการจราจรและขนส่ง กรุงเทพมหานคร ตามข้อกำหนดในรายงานการประเมินผลกระทบสิ่งแวดล้อม
- 2) เพื่อนำผลการติดตามตรวจสอบผลกระทบสิ่งแวดล้อมไปเปรียบเทียบกับเกณฑ์มาตรฐานและนำไปกำหนดเป็นแนวทางในการวางแผนการจัดการสิ่งแวดล้อมต่อไป
- 3) เพื่อเป็นข้อมูลเฝ้าระวังปัญหามลพิษที่อาจก่อให้เกิดผลกระทบต่อสุขภาพพนักงานและชุมชนโดยรอบโครงการ

#### 3.2 การดำเนินงานตามมาตรการติดตามตรวจสอบผลกระทบสิ่งแวดล้อม

ผลการดำเนินการตามมาตรการติดตามตรวจสอบผลกระทบสิ่งแวดล้อม ตามที่เสนอในรายงานการประเมินผลกระทบสิ่งแวดล้อมที่ผ่านความเห็นชอบจากสำนักงานนโยบายและแผนทรัพยากรธรรมชาติและสิ่งแวดล้อม โครงการระบบขนส่งมวลชนขนาดรองสายสีทอง (สถานีรถไฟฟ้ากรุงธนบุรี-สำนักงานเขตคลองสาน-ประชาธิป) ระยะที่ 1 (ระยะดำเนินการ) ของสำนักการจราจรและขนส่ง กรุงเทพมหานคร ระหว่างเดือนกรกฎาคม-ธันวาคม พ.ศ. 2568 สามารถสรุปผลการดำเนินงานตามมาตรการติดตามตรวจสอบผลกระทบสิ่งแวดล้อม แสดงดังตารางที่ 3-1 มีรายละเอียด ดังนี้

1. คุณภาพอากาศ
2. ระดับเสียง
3. ความสั่นสะเทือน
4. การคมนาคมขนส่ง
5. สภาพเศรษฐกิจสังคม
6. อาชีวอนามัยและความปลอดภัย

ตารางที่ 3-1 ผลการปฏิบัติตามมาตรการติดตามตรวจสอบผลกระทบสิ่งแวดล้อม โครงการระบบขนส่งมวลชนขนาดรองสายสีทอง  
 (สถานีรถไฟฟ้ากรุงธนบุรี-สำนักงานเขตคลองสาน-ประชาธิปก) ระยะที่ 1 (ระยะดำเนินการ) ของสำนักงานการจราจรและขนส่ง กรุงเทพมหานคร

มาตรการติดตามตรวจสอบ ผลกระทบสิ่งแวดล้อม	ดัชนีการติดตามตรวจสอบ	ความถี่	ผลการปฏิบัติตามมาตรการฯ	ปัญหา อุปสรรค ที่ไม่สามารถ ปฏิบัติตามมาตรการและแนวทางแก้ไข	หลักฐานและ เอกสารประกอบ
<b>1. คุณภาพอากาศ</b>  ดำเนินการติดตามตรวจสอบคุณภาพอากาศในพื้นที่ก่อนไหวที่ตั้งอยู่ใกล้กับโครงสร้างทางวิ่งยกระดับ สถานีรถไฟฟ้า และโรงซ่อมบำรุงเบา รวมจำนวน 4 แห่ง ได้แก่ - ชุมชนซอยราษฎร์ร่วมเจริญ - วัดสุวรรณ - โรงพยาบาลตากสิน - โรงพยาบาลสมเด็จพระเจ้าพระยา	- ฝุ่นละอองรวม (TSP) - ฝุ่นละอองขนาดเล็กกว่า 10 ไมครอน (PM-10) - ก๊าซคาร์บอนมอนอกไซด์ (CO) - ก๊าซซัลเฟอร์ไดออกไซด์ (SO <sub>2</sub> ) - ก๊าซไนโตรเจนไดออกไซด์ (NO <sub>2</sub> )	- ปีละ 2 ครั้งๆ ละ 5 วันต่อเนื่อง - ครอบครัวและวันหยุดราชการ	- โครงการดำเนินการติดตามตรวจสอบคุณภาพอากาศในบรรยากาศเป็นเวลา 5 วันต่อเนื่อง เมื่อวันที่ 15-20 พฤศจิกายน พ.ศ. 2568 ผลการติดตามตรวจสอบพบว่าคุณภาพอากาศในบรรยากาศมีค่าอยู่ในเกณฑ์มาตรฐานกำหนด รายละเอียดแสดงดัง <b>หัวข้อที่ 3.4.1</b>	- บริเวณชุมชนซอยราษฎร์ร่วมเจริญ วัดสุวรรณ และโรงพยาบาลตากสิน ไม่สะดวกให้ใช้พื้นที่ ทางโครงการจึงได้พิจารณาขออนุญาตใช้พื้นที่ใกล้เคียงจุดติดตามตรวจสอบเดิมตามที่กำหนดใน EIA ได้แก่ บริเวณ Villa Sathorn Condominium (แทนจุดติดตามตรวจสอบ ชุมชนซอยราษฎร์ร่วมเจริญ) บริเวณโรงเรียนวัดสุวรรณ (แทนจุดติดตามตรวจสอบวัดสุวรรณ) และบริเวณสำนักงานเขตคลองสาน (แทนจุดติดตามตรวจสอบโรงพยาบาลตากสิน)	ภาคผนวก 1ค

ตารางที่ 3-1 (ต่อ) ผลการปฏิบัติตามมาตรการติดตามตรวจสอบผลกระทบสิ่งแวดล้อม โครงการระบบขนส่งมวลชนขนาดรองสายสีทอง  
 (สถานีรถไฟฟ้ากรุงธนบุรี-สำนักงานเขตคลองสาน-ประชาธิปไตย) ระยะที่ 1 ของสำนักงานการจราจรและขนส่ง กรุงเทพมหานคร

มาตรการติดตามตรวจสอบ ผลกระทบสิ่งแวดล้อม	ดัชนีการติดตามตรวจสอบ	ความถี่	ผลการปฏิบัติตามมาตรการฯ	ปัญหา อุปสรรค ที่ไม่สามารถ ปฏิบัติตามมาตรการและแนวทางแก้ไข	หลักฐานและ เอกสารประกอบ
<b>2. ระดับเสียง</b>  การติดตามตรวจสอบระดับเสียงตามแนว เส้นทางโครงการในพื้นที่อ่อนไหวที่ตั้งอยู่ใกล้ กับโครงสร้างทางวิ่งยกระดับ สถานีรถไฟฟ้า และห้องขบวนบำรุงเบารวมจำนวน 4 แห่ง ได้แก่ - ชุมชนซอยราษฎร์ร่วมเจริญ - วัดสุวรรณ - โรงพยาบาลตากสิน - โรงพยาบาลสมเด็จพระยา	- ระดับเสียงเฉลี่ย 24 ชั่วโมง (L <sub>Aeq</sub> 24 hrs) - ค่าระดับเสียงกลางวัน- กลางคืน (L <sub>Adn</sub> ) - ค่าระดับเสียงพื้นฐาน (L <sub>A90</sub> ) - ค่าระดับเสียงสูงสุด (L <sub>Amax</sub> )	- ปีละ 2 ครั้งๆ ละ 5 วันต่อเนื่อง ครอบคลุมวันธรรมดา และวันหยุดราชการ	- โครงการดำเนินการติดตาม ตรวจสอบระดับเสียงเป็นเวลา 5 วันต่อเนื่อง เมื่อวันที่ 15-20 พฤศจิกายน พ.ศ. 2568 ผลการ ติดตามตรวจสอบพบว่า ระดับเสียง มีค่าอยู่ในเกณฑ์มาตรฐานกำหนด รายละเอียดแสดงดัง <b>หัวข้อที่</b> <b>3.4.2</b>	- บริเวณชุมชนซอยราษฎร์ร่วมเจริญ วัดสุวรรณ และโรงพยาบาลตากสิน ไม่สะดวกให้ใช้พื้นที่ ทางโครงการจึง ได้พิจารณาขออนุญาตใช้พื้นที่ ใกล้เคียงจุดติดตามตรวจสอบเดิม ตามที่กำหนดใน EIA ได้แก่ บริเวณ Villa Sathorn Condominium (แทน จุดติดตามตรวจสอบ ชุมชนซอย ราษฎร์ร่วมเจริญ) บริเวณโรงเรียนวัด สุวรรณ (แทนจุดติดตามตรวจสอบวัด สุวรรณ) และบริเวณสำนักงานเขต คลองสาน (แทนจุดติดตามตรวจสอบ โรงพยาบาลตากสิน)	ภาคผนวก 2ค

ตารางที่ 3-1 (ต่อ) ผลการปฏิบัติตามมาตรการติดตามตรวจสอบผลกระทบสิ่งแวดล้อม โครงการระบบขนส่งมวลชนขนาดรองสายสีทอง  
(สถานีรถไฟฟ้ากรุงธนบุรี-สำนักงานเขตคลองสาน-ประชาธิปก) ระยะที่ 1 ของสำนักงานการจราจรและขนส่ง กรุงเทพมหานคร

มาตรการติดตามตรวจสอบ ผลกระทบสิ่งแวดล้อม	ดัชนีการติดตามตรวจสอบ	ความถี่	ผลการปฏิบัติตามมาตรการฯ	ปัญหา อุปสรรค ที่ไม่สามารถ ปฏิบัติตามมาตรการและแนวทางแก้ไข	หลักฐานและ เอกสารประกอบ
<b>3. ความสั่นสะเทือน</b>  ดำเนินการติดตามตรวจสอบความสั่นสะเทือน ในพื้นที่อ่อนไหวที่ตั้งอยู่ใกล้กับโครงสร้างทางวิ่ง ยกระดับสถานีรถไฟฟ้า และโรงซ่อมบำรุงเบา รวมจำนวน 4 สถานี ได้แก่ - ชุมชนซอยราษฎร์ร่วมเจริญ - วัดสุวรรณ - โรงพยาบาลตากสิน - โรงพยาบาลสมเด็จพระเจ้าพระยา	- ความสั่นสะเทือน	- ปีละ 2 ครั้งๆ ละ 5 วันต่อเนื่อง ครอบคลุม วันธรรมดาและ วันหยุดราชการ	- โครงการดำเนินการติดตาม ตรวจสอบความสั่นสะเทือน เป็นเวลา 5 วันต่อเนื่อง เมื่อวันที่ 15-20 พฤศจิกายน พ.ศ. 2568 ผลการติดตามตรวจสอบพบว่า ระดับความสั่นสะเทือนมีค่าอยู่ใน เกณฑ์มาตรฐานกำหนด และ ไม่ส่งผลกระทบต่อโครงสร้าง อาคาร รายละเอียดแสดงดังหัวข้อ ที่ 3.4.3	- บริเวณชุมชนซอยราษฎร์ร่วมเจริญ วัดสุวรรณ และโรงพยาบาลตากสิน ไม่สะดวกให้ใช้พื้นที่ ทางโครงการจึงได้ พิจารณาขออนุญาตใช้พื้นที่ใกล้เคียง จุดติดตามตรวจสอบเดิมตามที่กำหนด ใน EIA ได้แก่ บริเวณ Villa Sathorn Condominium (แทนจุดติดตาม ตรวจสอบชุมชนซอยราษฎร์ร่วมเจริญ) บริเวณโรงเรียนวัดสุวรรณ (แทนจุด ติดตามตรวจสอบวัดสุวรรณ) และ บริเวณสำนักงานเขตคลองสาน (แทนจุด ติดตามตรวจสอบโรงพยาบาลตากสิน)	ภาคผนวก 3ค

ตารางที่ 3-1 (ต่อ) ผลการปฏิบัติตามมาตรการติดตามตรวจสอบผลกระทบสิ่งแวดล้อม โครงการระบบขนส่งมวลชนขนาดรองสายสีทอง  
 (สถานีรถไฟฟ้ากรุงธนบุรี-สำนักงานเขตคลองสาน-ประชาธิปไตย) ระยะที่ 1 ของสำนักการจราจรและขนส่ง กรุงเทพมหานคร

มาตรการติดตามตรวจสอบ ผลกระทบสิ่งแวดล้อม	ดัชนีการติดตามตรวจสอบ	ความถี่	ผลการปฏิบัติตามมาตรการฯ	ปัญหา อุปสรรค ที่ไม่สามารถ ปฏิบัติตามมาตรการและแนวทางแก้ไข	หลักฐานและ เอกสารประกอบ
<b>4. การคมนาคมขนส่ง</b>  สถานีติดตามตรวจสอบ : เริ่มต้นตั้งแต่บริเวณ สถานีรถไฟฟ้าที่เชื่อมต่อกันกรุงธนบุรี ถนน เจริญนคร และถนนสมเด็จพระยา	- ตรวจสอบอัตราเร็วในการ เดินทาง - สถิติอุบัติเหตุที่เกิดขึ้น	- ปีละ 2 ครั้งๆ ละ 3 วันต่อเนื่องครอบคลุม วันธรรมดา และ วันหยุดราชการ เน้น ให้พิจารณาดำเนินการ ตรวจสอบในช่วงเวลา เร่งด่วนเป็นหลัก โดยเฉพาะอย่างยิ่ง ช่วง 06:00-10:00 น. และ 15:00-20:00 น. ในวันทำงาน	- โครงการดำเนินการตรวจสอบอัตราเร็ว ในการเดินทางและสถิติอุบัติเหตุที่เกิดขึ้น เป็นเวลา 3 วันต่อเนื่อง เมื่อวันที่ 16-18 พฤศจิกายน พ.ศ. 2568 ผลการตรวจสอบ พบว่า ช่วงเวลาเร่งด่วนเช้า (06:00-10:00 น.) ทิศทางมุ่งลงใต้ คล่องตัวมากกว่าทิศทาง มุ่งขึ้นเหนือ สำหรับช่วงเวลาเร่งด่วนเย็น (15:00-20:00 น.) ทิศทางมุ่งขึ้นเหนือ คล่องตัวมากกว่าทิศทางมุ่งลงใต้ และ ไม่พบอุบัติเหตุในระหว่างการทดสอบ รายละเอียดแสดงดังหัวข้อที่ 3.4.4	-	-

ตารางที่ 3-1 (ต่อ) ผลการปฏิบัติตามมาตรการติดตามตรวจสอบผลกระทบสิ่งแวดล้อม โครงการระบบขนส่งมวลชนขนาดรองสายสีทอง  
(สถานีรถไฟฟ้ากรุงธนบุรี-สำนักงานเขตคลองสาน-ประชาธิป) ระยะที่ 1 ของสำนักงานการจราจรและขนส่ง กรุงเทพมหานคร

มาตรการติดตามตรวจสอบ ผลกระทบสิ่งแวดล้อม	ดัชนีการติดตามตรวจสอบ	ความถี่	ผลการปฏิบัติตามมาตรการฯ	ปัญหา อุปสรรค ที่ไม่สามารถ ปฏิบัติตามมาตรการและแนวทางแก้ไข	หลักฐานและ เอกสารประกอบ
<b>5. สภาพเศรษฐกิจสังคม</b>  - ติดตามตรวจสอบด้านเศรษฐกิจและสังคม เพื่อติดตามการเปลี่ยนแปลงสภาพความเป็นอยู่ วิถีชีวิต และผลกระทบจากโครงการตลอดจนความคิดเห็นของประชาชนภายหลังเปิดดำเนินการโดยใช้วิธีการสัมภาษณ์ด้วยแบบสอบถามครอบคลุมกลุ่มครัวเรือนที่พักอาศัยบริเวณพื้นที่โครงการ กลุ่มผู้นำชุมชน และกลุ่มพื้นที่อ่อนไหวต่อผลกระทบ อาทิ ศาสนสถาน โรงพยาบาล สถานศึกษา ห้างสรรพสินค้า และสถานที่ราชการ ในระยะ 500 เมตรจากที่ตั้งโครงการ	- ติดตามตรวจสอบด้านเศรษฐกิจและสังคม	- โดยดำเนินการตรวจสอบ ปีละ 1 ครั้ง ในช่วง 3 ปีแรก ตั้งแต่เริ่มเปิดดำเนินการ (ปีที่ 1, 2, 3) และติดตามตรวจสอบอีกครั้งใน อีก 5 ปีถัดมา หรือในปีที่ 8 ของระยะเปิดดำเนินการ	- โครงการได้ดำเนินการตรวจสอบสภาพเศรษฐกิจและสังคม ปีละ 1 ครั้ง ในช่วง 3 ปีแรก ตั้งแต่เริ่มเปิดดำเนินการ โดยดำเนินการล่าสุดเมื่อวันที่ 22-24 พฤศจิกายน พ.ศ. 2566 และจะดำเนินการติดตามตรวจสอบอีกครั้งในอีก 5 ปีถัดมา หรือในปีที่ 8 ของระยะเปิดดำเนินการ ซึ่งจะดำเนินการติดตามตรวจสอบสภาพเศรษฐกิจ-สังคม ในปี พ.ศ. 2571 รายละเอียดแสดงดังหัวข้อที่ 3.4.5	-	-

ตารางที่ 3-1 (ต่อ) ผลการปฏิบัติตามมาตรการติดตามตรวจสอบผลกระทบสิ่งแวดล้อม โครงการระบบขนส่งมวลชนขนาดรองสายสีทอง  
(สถานีรถไฟฟ้ามหานคร-สำนักงานเขตคลองสาน-ประชาธิปไตย) ระยะที่ 1 ของสำนักการจราจรและขนส่ง กรุงเทพมหานคร

มาตรการติดตามตรวจสอบ ผลกระทบสิ่งแวดล้อม	ดัชนีการติดตามตรวจสอบ	ความถี่	ผลการปฏิบัติตามมาตรการฯ	ปัญหา อุปสรรค ที่ไม่สามารถ ปฏิบัติตามมาตรการและแนวทางแก้ไข	หลักฐานและ เอกสารประกอบ
<b>6. อาชีวอนามัยและความปลอดภัย</b>  - รวบรวมข้อมูลสถิติการเกิดอุบัติเหตุที่เกิดจากการทำงาน และการเจ็บป่วยของพนักงาน และรายงานให้หน่วยงานที่เกี่ยวข้องได้รับทราบเป็นประจำต่อเนื่องทุกเดือน	- ข้อมูลสถิติการเกิดอุบัติเหตุที่เกิดจากการทำงาน  - ข้อมูลสถิติการเจ็บป่วยของพนักงาน	- ทุกเดือน	- บริษัท กรุงเทพมหานคร จำกัด ได้มอบหมายให้บริษัท ระบบขนส่งมวลชนกรุงเทพ จำกัด (มหาชน) เป็นผู้รวบรวมข้อมูลสถิติการเกิดอุบัติเหตุที่เกิดจากการทำงานและการเจ็บป่วยของพนักงาน และรายงานให้ทราบทุกเดือนจากการตรวจสอบ ระหว่างเดือนกรกฎาคม-ธันวาคม พ.ศ. 2568 พบจำนวน 6 เหตุการณ์ อย่างไรก็ตามได้มีการปฐมพยาบาลให้ผู้โดยสารที่ได้รับบาดเจ็บ รวมถึงไม่พบพนักงานของโครงการได้รับบาดเจ็บจนถึงขั้นหยุดงานแต่อย่างใด รายละเอียดแสดงดังหัวข้อที่ 3.4.6	-	ภาคผนวก 20ข



### 3.3 การวิเคราะห์คุณภาพสิ่งแวดล้อม

การดำเนินงานติดตามตรวจสอบคุณภาพสิ่งแวดล้อม โครงการระบบขนส่งมวลชนขนาดรองสายสีทอง (สถานีรถไฟฟ้ามหานคร-สำนักงานเขตคลองสาน-ประชาธิป) ระยะที่ 1 ของสำนักงานการจราจรและขนส่ง กรุงเทพมหานคร มีวิธีการวิเคราะห์คุณภาพสิ่งแวดล้อมดังตารางที่ 3-2

ตารางที่ 3-2 วิธีการวิเคราะห์คุณภาพสิ่งแวดล้อมและการเปรียบเทียบมาตรฐาน

คุณภาพสิ่งแวดล้อม	ดัชนีการติดตามตรวจสอบ	วิธีวิเคราะห์/มาตรฐานที่ใช้เปรียบเทียบ
1. คุณภาพอากาศ	TSP PM-10 CO NO <sub>2</sub> SO <sub>2</sub>	- US.EPA 40 CFR/Gravimetric Method - US.EPA 40 CFR/Gravimetric Method - Non-Dispersive Infrared Method - Chemiluminescence Method - UV-Fluorescence Method อ้างอิง : - ประกาศคณะกรรมการสิ่งแวดล้อมแห่งชาติ ฉบับที่ 10 (พ.ศ. 2538) และฉบับที่ 24 (พ.ศ. 2547) เรื่องกำหนดมาตรฐานคุณภาพอากาศในบรรยากาศทั่วไป - ประกาศคณะกรรมการสิ่งแวดล้อมแห่งชาติ ฉบับที่ 33 (พ.ศ. 2552) เรื่องกำหนดมาตรฐานค่าก๊าซไนโตรเจนไดออกไซด์ในบรรยากาศโดยทั่วไป - ประกาศคณะกรรมการสิ่งแวดล้อมแห่งชาติ ฉบับที่ 21 (พ.ศ.2544) เรื่องกำหนดมาตรฐานค่าก๊าซซัลเฟอร์ไดออกไซด์ในบรรยากาศโดยทั่วไปในเวลา 1 ชั่วโมง
2. ระดับเสียง	L <sub>Aeq</sub> 24 hrs L <sub>Adn</sub> L <sub>A90</sub> L <sub>Amax</sub>	- IEC 804/Integrated Sound Level Method อ้างอิง : - ประกาศคณะกรรมการสิ่งแวดล้อมแห่งชาติ ฉบับที่ 15 (พ.ศ. 2540) เรื่องกำหนดมาตรฐานระดับเสียงโดยทั่วไป
3. อัตราเร็วในการเดินทาง (Travel Speed)	Travel Speed	- รถทดสอบ (Test Car)
4. ความสั่นสะเทือน	Frequency, PPV	- Seismometer อ้างอิง : - ประกาศคณะกรรมการสิ่งแวดล้อมแห่งชาติ ฉบับที่ 37 เรื่องกำหนดมาตรฐานความสั่นสะเทือน เพื่อป้องกันผลกระทบต่ออาคาร พ.ศ. 2553)

### 3.4 ผลการติดตามตรวจสอบคุณภาพสิ่งแวดล้อม

#### 3.4.1 ผลการติดตามตรวจสอบคุณภาพอากาศในบรรยากาศ

โครงการดำเนินการติดตามตรวจสอบคุณภาพอากาศในบรรยากาศ จำนวน 4 สถานี ได้แก่ ชุมชนชอยราษฎร์ร่วมเจริญ (วิลล่า สาทร คอนโดมิเนียม), วัดสุวรรณ (โรงเรียนวัดสุวรรณ), โรงพยาบาลตากสิน (สำนักงานเขตคลองสาน) และโรงพยาบาลสมเด็จพระเจ้าพระยา (สถาบันจิตเวชศาสตร์สมเด็จพระเจ้าพระยา) ระหว่างวันที่ 15-20 พฤศจิกายน พ.ศ. 2568 ประกอบด้วย การติดตามตรวจสอบปริมาณฝุ่นละอองรวม (TSP) ฝุ่นละอองขนาดเล็กกว่า 10 ไมครอน (PM-10) ก๊าซคาร์บอนไดออกไซด์ (CO) ก๊าซซัลเฟอร์ไดออกไซด์ (SO<sub>2</sub>) และก๊าซไนโตรเจนไดออกไซด์ (NO<sub>2</sub>) ผลการติดตามตรวจสอบแสดงดังตารางที่ 3-3 ถึง ตารางที่ 3-6 ตำแหน่งและการติดตามตรวจสอบแสดงดังรูปที่ 3-1 และรูปที่ 3-2 โดยมีรายละเอียดดังนี้

- ปริมาณปริมาณฝุ่นละอองรวม (TSP) และฝุ่นละอองขนาดเล็กกว่า 10 ไมครอน (PM-10) มีค่าอยู่ในเกณฑ์มาตรฐานตามประกาศคณะกรรมการสิ่งแวดล้อมแห่งชาติ ฉบับที่ 24 (พ.ศ. 2547) เรื่อง กำหนดมาตรฐานคุณภาพอากาศในบรรยากาศโดยทั่วไป ประกาศในราชกิจจานุเบกษา เล่ม 121 ตอนพิเศษ 104 ง วันที่ 22 กันยายน พ.ศ. 2547
- ก๊าซคาร์บอนไดออกไซด์ (CO) เฉลี่ย 1 ชั่วโมง มีค่าอยู่ในเกณฑ์มาตรฐานตามประกาศคณะกรรมการสิ่งแวดล้อมแห่งชาติ ฉบับที่ 10 (พ.ศ. 2538) เรื่อง กำหนดมาตรฐานคุณภาพอากาศในบรรยากาศโดยทั่วไป ประกาศในราชกิจจานุเบกษา เล่ม 112 ตอนที่ 42 ง วันที่ 25 พฤษภาคม พ.ศ. 2538
- ก๊าซไนโตรเจนไดออกไซด์ (NO<sub>2</sub>) มีค่าอยู่ในเกณฑ์มาตรฐานตามประกาศคณะกรรมการสิ่งแวดล้อมแห่งชาติ ฉบับที่ 33 (พ.ศ. 2552) เรื่อง กำหนดมาตรฐานค่าก๊าซไนโตรเจนไดออกไซด์ในบรรยากาศโดยทั่วไป
- ก๊าซซัลเฟอร์ไดออกไซด์ (SO<sub>2</sub>) เฉลี่ย 1 ชั่วโมง มีค่าอยู่ในเกณฑ์มาตรฐานตามประกาศคณะกรรมการสิ่งแวดล้อมแห่งชาติ ฉบับที่ 21 (พ.ศ. 2544) เรื่องกำหนดมาตรฐานค่าก๊าซซัลเฟอร์ไดออกไซด์ในบรรยากาศโดยทั่วไปในเวลา 1 ชั่วโมง ประกาศในราชกิจจานุเบกษา เล่ม 126 ตอนพิเศษ 114 ง วันที่ 14 สิงหาคม พ.ศ. 2552 และก๊าซซัลเฟอร์ไดออกไซด์ เฉลี่ย 24 ชั่วโมง มีค่าอยู่ในเกณฑ์มาตรฐานตามประกาศคณะกรรมการสิ่งแวดล้อมแห่งชาติ ฉบับที่ 24 (พ.ศ. 2547) เรื่อง กำหนดมาตรฐานคุณภาพอากาศในบรรยากาศโดยทั่วไป ประกาศในราชกิจจานุเบกษา เล่ม 121 ตอนพิเศษ 104 ง วันที่ 22 กันยายน พ.ศ. 2547

ตารางที่ 3-3 ผลการติดตามตรวจสอบปริมาณฝุ่นละออง

สถานที่ติดตามตรวจสอบ : ชุมชนซอยราษฎร์ร่วมเจริญ (วิลล่า สาทร คอนโดมิเนียม)

ตำแหน่งพิกัด UTM ของสถานี : 47P 662665 m E 1517412 m N

สถานที่ติดตามตรวจสอบ	วันที่ติดตามตรวจสอบ	ผลการติดตามตรวจสอบ	
		ฝุ่นละอองรวม (มิลลิกรัมต่อลูกบาศก์เมตร)	ฝุ่นละอองขนาดเล็กกว่า 10 ไมครอน (มิลลิกรัมต่อลูกบาศก์เมตร)
1. ชุมชนซอยราษฎร์ร่วมเจริญ (วิลล่า สาทร คอนโดมิเนียม)	15-16/11/68	0.052	0.031
	16-17/11/68	0.039	0.023
	17-18/11/68	0.046	0.027
	18-19/11/68	0.059	0.032
	19-20/11/68	0.049	0.023
ค่าต่ำสุด		0.039	0.023
ค่าสูงสุด		0.059	0.032
มาตรฐาน <sup>(1)</sup>		≤0.33	≤0.12

มาตรฐาน : <sup>(1)</sup> ประกาศคณะกรรมการสิ่งแวดล้อมแห่งชาติ ฉบับที่ 24 (พ.ศ. 2547) เรื่อง กำหนดมาตรฐานคุณภาพอากาศในบรรยากาศโดยทั่วไป ประกาศในราชกิจจานุเบกษา เล่ม 121 ตอนพิเศษ 104 ง วันที่ 22 กันยายน พ.ศ. 2547

หมายเหตุ : เนื่องจากชุมชนซอยราษฎร์ร่วมเจริญไม่สะดวกให้ใช้พื้นที่จึงขออนุญาตใช้พื้นที่บริเวณวิลล่า สาทร คอนโดมิเนียม ซึ่งเป็นจุดใกล้เคียงแทน

ผู้ติดตามตรวจสอบ : นายณัฏพงค์ ชะขุนทด  
ผู้เคราะห์ : นางสาวเจตจรินทร์ ทำสะอาด  
ผู้ตรวจสอบ/ควบคุม : นางสาวบุษกร เลิศกาญจนา  
ชื่อบริษัทผู้ตรวจวิเคราะห์ : บริษัท ยูโนเด็ค แอนนาลิสต์ แอนด์ เอ็นจิเนียริง คอนซัลแตนท์ จำกัด  
เบอร์โทรศัพท์ : 0 2763 2828

ตารางที่ 3-3 (ต่อ) ผลการติดตามตรวจสอบปริมาณฝุ่นละออง

สถานที่ติดตามตรวจสอบ : วัดสุวรรณ (โรงเรียนวัดสุวรรณ)  
ตำแหน่งพิกัด UTM ของสถานี : 47P 663323 m E 1517715 m N

สถานที่ติดตามตรวจสอบ	วันที่ติดตามตรวจสอบ	ผลการติดตามตรวจสอบ	
		ฝุ่นละอองรวม (มิลลิกรัมต่อลูกบาศก์เมตร)	ฝุ่นละอองขนาดเล็กกว่า 10 ไมครอน (มิลลิกรัมต่อลูกบาศก์เมตร)
2. วัดสุวรรณ (โรงเรียนวัดสุวรรณ)	15-16/11/68	0.034	0.018
	16-17/11/68	0.027	0.012
	17-18/11/68	0.031	0.019
	18-19/11/68	0.033	0.023
	19-20/11/68	0.029	0.014
ค่าต่ำสุด		0.027	0.012
ค่าสูงสุด		0.034	0.023
มาตรฐาน <sup>(1)</sup>		≤0.33	≤0.12

มาตรฐาน : <sup>(1)</sup> ประกาศคณะกรรมการสิ่งแวดล้อมแห่งชาติ ฉบับที่ 24 (พ.ศ. 2547) (ค.ศ.2004) เรื่อง กำหนดมาตรฐานคุณภาพอากาศในบรรยากาศโดยทั่วไป ประกาศในราชกิจจานุเบกษา เล่ม 121 ตอนพิเศษ 104 ง วันที่ 22 กันยายน พ.ศ. 2547

หมายเหตุ : เนื่องจากบริเวณวัดสุวรรณไม่สะดวกให้ใช้พื้นที่ จึงขออนุญาตใช้พื้นที่บริเวณโรงเรียนวัดสุวรรณ ซึ่งเป็นจุดใกล้เคียงแทน

ผู้ติดตามตรวจสอบ : นายณัฏพงค์ ชะขุนทด  
ผู้เคราะห์ : นางสาวเจตจรินทร์ ทำสะอาด  
ผู้ตรวจสอบ/ควบคุม : นางสาวบุษกร เลิศกาญจนา  
ชื่อบริษัทผู้ตรวจวิเคราะห์ : บริษัท ยูไนเต็ด แอนาไลซิส แอนด์ เอ็นจิเนียริง คอนซัลแตนท์ จำกัด  
เบอร์โทรศัพท์ : 0 2763 2828

ตารางที่ 3-3 (ต่อ) ผลการติดตามตรวจสอบปริมาณฝุ่นละออง

สถานที่ติดตามตรวจสอบ : โรงพยาบาลตากสิน (สำนักงานเขตคลองสาน)

ตำแหน่งพิกัด UTM ของสถานี : 47P 663206 m E 1518460 m N

สถานที่ติดตามตรวจสอบ	วันที่ติดตามตรวจสอบ	ผลการติดตามตรวจสอบ	
		ฝุ่นละอองรวม (มิลลิกรัมต่อลูกบาศก์เมตร)	ฝุ่นละอองขนาดเล็กกว่า 10 ไมครอน (มิลลิกรัมต่อลูกบาศก์เมตร)
3. โรงพยาบาลตากสิน (สำนักงานเขตคลองสาน)	15-16/11/68	0.037	0.020
	16-17/11/68	0.026	0.014
	17-18/11/68	0.034	0.020
	18-19/11/68	0.039	0.021
	19-20/11/68	0.030	0.011
ค่าต่ำสุด		0.026	0.011
ค่าสูงสุด		0.039	0.021
มาตรฐาน <sup>(1)</sup>		≤0.33	≤0.12

มาตรฐาน : <sup>(1)</sup> ประกาศคณะกรรมการสิ่งแวดล้อมแห่งชาติ ฉบับที่ 24 (พ.ศ. 2547) เรื่อง กำหนดมาตรฐานคุณภาพอากาศในบรรยากาศโดยทั่วไป ประกาศในราชกิจจานุเบกษา เล่ม 121 ตอนพิเศษ 104 ง วันที่ 22 กันยายน พ.ศ. 2547

หมายเหตุ : เนื่องจากบริเวณโรงพยาบาลตากสินไม่สะดวกให้ใช้พื้นที่จึงขออนุญาตใช้พื้นที่บริเวณสำนักงานเขตคลองสาน ซึ่งเป็นจุดใกล้เคียงแทน

ผู้ติดตามตรวจสอบ : นายณัฏพงค์ ชะขุนทด  
ผู้เคราะห์ : นางสาวเจตจรินทร์ ทำสะอาด  
ผู้ตรวจสอบ/ควบคุม : นางสาวบุษกร เลิศกาญจนา  
ชื่อบริษัทผู้ตรวจวิเคราะห์ : บริษัท ยูไนเต็ด แอนนาลิสต์ แอนด์ เอ็นจิเนียริง คอนซัลแตนท์ จำกัด  
เบอร์โทรศัพท์ : 0 2763 2828

ตารางที่ 3-3 (ต่อ) ผลการติดตามตรวจสอบปริมาณฝุ่นละออง

สถานที่ติดตามตรวจสอบ : โรงพยาบาลสมเด็จพระเจ้าพี่นางเธอ (สถาบันจิตเวชศาสตร์สมเด็จพระเจ้าพี่นางเธอ)

ตำแหน่งพิกัด UTM ของสถานี : 47P 662648 m E 1518510 m N

สถานที่ติดตามตรวจสอบ	วันที่ติดตามตรวจสอบ	ผลการติดตามตรวจสอบ	
		ฝุ่นละอองรวม (มิลลิกรัมต่อลูกบาศก์เมตร)	ฝุ่นละอองขนาดเล็กกว่า 10 ไมครอน (มิลลิกรัมต่อลูกบาศก์เมตร)
4. โรงพยาบาลสมเด็จพระเจ้าพี่นางเธอ (สถาบันจิตเวชศาสตร์ สมเด็จพระเจ้าพี่นางเธอ)	15-16/11/68	0.036	0.024
	16-17/11/68	0.026	0.014
	17-18/11/68	0.033	0.019
	18-19/11/68	0.036	0.021
	19-20/11/68	0.052	0.027
ค่าต่ำสุด		0.026	0.014
ค่าสูงสุด		0.052	0.027
มาตรฐาน <sup>(1)</sup>		≤0.33	≤0.12

มาตรฐาน : <sup>(1)</sup> ประกาศคณะกรรมการสิ่งแวดล้อมแห่งชาติ ฉบับที่ 24 (พ.ศ. 2547) เรื่อง กำหนดมาตรฐานคุณภาพอากาศในบรรยากาศโดยทั่วไป ประกาศในราชกิจจานุเบกษา เล่ม 121 ตอนพิเศษ 104 ง วันที่ 22 กันยายน พ.ศ. 2547

หมายเหตุ : (ชื่อเดิม คือ โรงพยาบาลสมเด็จพระเจ้าพี่นางเธอ) อยู่ใกล้กับสถานีคลองสาน (G3) ติดกับถนนสมเด็จพระเจ้าพี่นางเธอ มีรถผ่านต่อเนื่องตลอดทั้งวัน

ผู้ติดตามตรวจสอบ : นายณัฏฐพงศ์ ชะขุนทด  
ผู้เคราะห์ : นางสาวเจตจรินทร์ ทำสะอาด  
ผู้ตรวจสอบ/ควบคุม : นางสาวบุษกร เลิศกาญจนา  
ชื่อบริษัทผู้ตรวจวิเคราะห์ : บริษัท ยูไนเต็ด แอนาไลซิส แอนด์ เอ็นจิเนียริง คอนซัลแตนท์ จำกัด  
เบอร์โทรศัพท์ : 0 2763 2828

ตารางที่ 3-4 ผลการติดตามตรวจสอบปริมาณก๊าซไนโตรเจนไดออกไซด์

สถานที่ติดตามตรวจสอบ : ชุมชนซอยราษฎร์ร่วมเจริญ (วิลล่า สาทร คอนโดมิเนียม)

ตำแหน่งพิกัด UTM ของสถานี : 47P 662665 m E 1517412 m N

เวลา	ผลการติดตามตรวจสอบ				
	ชุมชนซอยราษฎร์ร่วมเจริญ (วิลล่า สาทร คอนโดมิเนียม)				
	ก๊าซไนโตรเจนไดออกไซด์ (ส่วนในล้านส่วน)				
	15-16/11/68	16-17/11/68	17-18/11/68	18-19/11/68	19-20/11/68
07:00-08:00 น.	0.0182	0.0162	0.0179	0.0172	0.0187
08:00-09:00 น.	0.0174	0.0155	0.0163	0.0161	0.0167
09:00-10:00 น.	0.0142	0.0139	0.0142	0.0125	0.0149
10:00-11:00 น.	0.0121	0.0135	0.0133	0.0120	0.0126
11:00-12:00 น.	0.0111	0.0133	0.0130	0.0122	0.0132
12:00-13:00 น.	0.0111	0.0133	0.0133	0.0131	0.0128
13:00-14:00 น.	0.0128	0.0148	0.0143	0.0133	0.0135
14:00-15:00 น.	0.0137	0.0156	0.0145	0.0129	0.0129
15:00-16:00 น.	0.0153	0.0171	0.0164	0.0160	0.0139
16:00-17:00 น.	0.0156	0.0176	0.0172	0.0170	0.0149
17:00-18:00 น.	0.0157	0.0179	0.0184	0.0187	0.0161
18:00-19:00 น.	0.0162	0.0183	0.0178	0.0174	0.0167
19:00-20:00 น.	0.0173	0.0185	0.0178	0.0183	0.0166
20:00-21:00 น.	0.0173	0.0182	0.0180	0.0186	0.0156
21:00-22:00 น.	0.0175	0.0171	0.0176	0.0190	0.0149
22:00-23:00 น.	0.0167	0.0171	0.0170	0.0178	0.0143
23:00-00:00 น.	0.0179	0.0161	0.0159	0.0172	0.0138
00:00-01:00 น.	0.0180	0.0154	0.0159	0.0171	0.0134
01:00-02:00 น.	0.0175	0.0139	0.0165	0.0199	0.0141
02:00-03:00 น.	0.0162	0.0145	0.0162	0.0204	0.0151
03:00-04:00 น.	0.0147	0.0154	0.0166	0.0216	0.0157
04:00-05:00 น.	0.0155	0.0183	0.0158	0.0196	0.0160
05:00-06:00 น.	0.0163	0.0203	0.0166	0.0202	0.0179
06:00-07:00 น.	0.0179	0.0202	0.0174	0.0188	0.0190
ค่าต่ำสุด	0.0111	0.0133	0.0130	0.0120	0.0126
ค่าสูงสุด	0.0182	0.0203	0.0184	0.0216	0.0190
มาตรฐาน <sup>(1)</sup>	≤0.17				

มาตรฐาน : <sup>(1)</sup> ประกาศคณะกรรมการสิ่งแวดล้อมแห่งชาติ ฉบับที่ 33 (พ.ศ. 2552) เรื่อง กำหนดมาตรฐานค่าก๊าซไนโตรเจนไดออกไซด์  
ในบรรยากาศโดยทั่วไป ประกาศในราชกิจจานุเบกษา เล่ม 112 ตอนที่ 42 ง วันที่ 25 พฤษภาคม พ.ศ. 2538

หมายเหตุ : เนื่องจากชุมชนซอยราษฎร์ร่วมเจริญไม่สะดวกให้ใช้พื้นที่จึงขออนุญาตใช้พื้นที่บริเวณวิลล่า สาทร คอนโดมิเนียม ซึ่งเป็นจุดใกล้เคียงแทน

ผู้ติดตามตรวจสอบ : นายนิพัทธ์พงศ์ ชะขุนทด

ผู้ตรวจสอบ/ควบคุม : นายศิลา บรรจงใจรักษ์

ชื่อบริษัทผู้ตรวจวิเคราะห์ : บริษัท ยูไนเต็ด แอนนาลิสต์ แอนด์ เอ็นจิเนียริง คอนซัลแตนท์ จำกัด

เบอร์โทรศัพท์ : 0 2763 2828

ตารางที่ 3-4 (ต่อ) ผลการติดตามตรวจสอบปริมาณก๊าซไนโตรเจนไดออกไซด์

สถานที่ติดตามตรวจสอบ : วัดสุธรรม (โรงเรียนวัดสุธรรม)  
ตำแหน่งพิกัด UTM ของสถานี : 47P 663323 UTM 1517715

เวลา	ผลการติดตามตรวจสอบ				
	วัดสุธรรม (โรงเรียนวัดสุธรรม)				
	ก๊าซไนโตรเจนไดออกไซด์ (ส่วนในล้านส่วน)				
	15-16/11/68	16-17/11/68	17-18/11/68	18-19/11/68	19-20/11/68
07:00-08:00 น.	0.0177	0.0180	0.0176	0.0172	0.0183
08:00-09:00 น.	0.0168	0.0157	0.0159	0.0146	0.0168
09:00-10:00 น.	0.0146	0.0133	0.0134	0.0129	0.0136
10:00-11:00 น.	0.0139	0.0112	0.0124	0.0128	0.0118
11:00-12:00 น.	0.0141	0.0120	0.0114	0.0133	0.0120
12:00-13:00 น.	0.0146	0.0124	0.0113	0.0128	0.0127
13:00-14:00 น.	0.0159	0.0143	0.0116	0.0136	0.0133
14:00-15:00 น.	0.0154	0.0146	0.0131	0.0134	0.0128
15:00-16:00 น.	0.0158	0.0160	0.0153	0.0148	0.0143
16:00-17:00 น.	0.0147	0.0167	0.0166	0.0163	0.0158
17:00-18:00 น.	0.0152	0.0160	0.0170	0.0180	0.0165
18:00-19:00 น.	0.0163	0.0158	0.0173	0.0184	0.0169
19:00-20:00 น.	0.0172	0.0168	0.0185	0.0188	0.0159
20:00-21:00 น.	0.0168	0.0173	0.0187	0.0194	0.0164
21:00-22:00 น.	0.0159	0.0189	0.0187	0.0190	0.0160
22:00-23:00 น.	0.0155	0.0180	0.0179	0.0178	0.0154
23:00-00:00 น.	0.0164	0.0187	0.0173	0.0152	0.0156
00:00-01:00 น.	0.0168	0.0181	0.0163	0.0148	0.0148
01:00-02:00 น.	0.0177	0.0182	0.0161	0.0138	0.0147
02:00-03:00 น.	0.0166	0.0170	0.0158	0.0144	0.0143
03:00-04:00 น.	0.0155	0.0163	0.0161	0.0142	0.0145
04:00-05:00 น.	0.0152	0.0170	0.0157	0.0148	0.0153
05:00-06:00 น.	0.0169	0.0187	0.0174	0.0167	0.0171
06:00-07:00 น.	0.0186	0.0193	0.0181	0.0182	0.0180
ค่าต่ำสุด	0.0139	0.0112	0.0113	0.0128	0.0118
ค่าสูงสุด	0.0186	0.0193	0.0187	0.0194	0.0183
มาตรฐาน <sup>(1)</sup>	≤ 0.17				

มาตรฐาน : <sup>(1)</sup> ประกาศคณะกรรมการสิ่งแวดล้อมแห่งชาติ ฉบับที่ 33 (พ.ศ. 2552) เรื่อง กำหนดมาตรฐานค่าก๊าซไนโตรเจนไดออกไซด์  
ในบรรยากาศโดยทั่วไป ประกาศในราชกิจจานุเบกษา เล่ม 112 ตอนที่ 42 ง วันที่ 25 พฤษภาคม พ.ศ. 2538

หมายเหตุ : เนื่องจากบริเวณวัดสุธรรมไม่สะดวกให้ใช้พื้นที่ จึงขออนุญาตใช้พื้นที่บริเวณโรงเรียนวัดสุธรรม ซึ่งเป็นจุดใกล้เคียงแทน

ผู้ติดตามตรวจสอบ : นายนันทพงศ์ ชะขุนทด

ผู้ตรวจสอบ/ควบคุม : นายศิลา บรรจงใจรักษ์

ชื่อบริษัทผู้ตรวจวิเคราะห์ : บริษัท ยูไนเต็ด แอนนาลิสต์ แอนด์ เอ็นจิเนียริง คอนซัลแตนท์ จำกัด

เบอร์โทรศัพท์ : 0 2763 2828



ตารางที่ 3-4 (ต่อ) ผลการติดตามตรวจสอบปริมาณก๊าซไนโตรเจนไดออกไซด์

สถานที่ติดตามตรวจสอบ : โรงพยาบาลตากสิน (สำนักงานเขตคลองสาน)

ตำแหน่งพิกัด UTM ของสถานี : 47P 663206 m E 1518460 m N

เวลา	ผลการติดตามตรวจสอบ				
	โรงพยาบาลตากสิน (สำนักงานเขตคลองสาน)				
	ก๊าซไนโตรเจนไดออกไซด์ (ส่วนในล้านส่วน)				
	15-16/11/68	16-17/11/68	17-18/11/68	18-19/11/68	19-20/11/68
07:00-08:00 น.	0.0164	0.0165	0.0166	0.0171	0.0166
08:00-09:00 น.	0.0159	0.0144	0.0163	0.0155	0.0150
09:00-10:00 น.	0.0147	0.0116	0.0150	0.0130	0.0134
10:00-11:00 น.	0.0140	0.0115	0.0138	0.0123	0.0125
11:00-12:00 น.	0.0139	0.0109	0.0136	0.0132	0.0126
12:00-13:00 น.	0.0148	0.0118	0.0122	0.0133	0.0134
13:00-14:00 น.	0.0165	0.0123	0.0129	0.0144	0.0146
14:00-15:00 น.	0.0176	0.0129	0.0130	0.0147	0.0148
15:00-16:00 น.	0.0179	0.0139	0.0153	0.0158	0.0159
16:00-17:00 น.	0.0178	0.0147	0.0163	0.0157	0.0170
17:00-18:00 น.	0.0173	0.0153	0.0173	0.0158	0.0181
18:00-19:00 น.	0.0179	0.0159	0.0176	0.0165	0.0191
19:00-20:00 น.	0.0174	0.0156	0.0190	0.0168	0.0193
20:00-21:00 น.	0.0171	0.0163	0.0192	0.0162	0.0190
21:00-22:00 น.	0.0154	0.0166	0.0198	0.0154	0.0175
22:00-23:00 น.	0.0155	0.0160	0.0188	0.0159	0.0165
23:00-00:00 น.	0.0146	0.0157	0.0178	0.0161	0.0151
00:00-01:00 น.	0.0145	0.0149	0.0159	0.0168	0.0150
01:00-02:00 น.	0.0133	0.0151	0.0158	0.0160	0.0150
02:00-03:00 น.	0.0134	0.0161	0.0158	0.0160	0.0161
03:00-04:00 น.	0.0130	0.0163	0.0159	0.0153	0.0165
04:00-05:00 น.	0.0150	0.0171	0.0149	0.0155	0.0172
05:00-06:00 น.	0.0169	0.0167	0.0157	0.0170	0.0188
06:00-07:00 น.	0.0184	0.0173	0.0170	0.0174	0.0192
ค่าต่ำสุด	0.0130	0.0109	0.0122	0.0123	0.0125
ค่าสูงสุด	0.0184	0.0173	0.0198	0.0174	0.0193
มาตรฐาน <sup>(1)</sup>	≤0.17				

มาตรฐาน : <sup>(1)</sup> ประกาศคณะกรรมการสิ่งแวดล้อมแห่งชาติ ฉบับที่ 33 (พ.ศ. 2552) เรื่อง กำหนดมาตรฐานค่าก๊าซไนโตรเจนไดออกไซด์  
ในบรรยากาศโดยทั่วไป ประกาศในราชกิจจานุเบกษา เล่ม 112 ตอนที่ 42 ง วันที่ 25 พฤษภาคม พ.ศ. 2538

หมายเหตุ : เนื่องจากบริเวณโรงพยาบาลตากสินไม่สะดวกให้ใช้พื้นที่จึงขออนุญาตใช้พื้นที่บริเวณสำนักงานเขตคลองสาน ซึ่งเป็นจุดใกล้เคียงแทน

ผู้ติดตามตรวจสอบ : นายนันทพงศ์ ชะขุนทด

ผู้ตรวจสอบ/ควบคุม : นายศิลา บรรจงใจรักษ์

ชื่อบริษัทผู้ตรวจวิเคราะห์ : บริษัท ยูไนเต็ด แอนนาลิสต์ แอนด์ เอ็นจิเนียริง คอนซัลแตนท์ จำกัด

เบอร์โทรศัพท์ : 0 2763 2828

ตารางที่ 3-4 (ต่อ) ผลการติดตามตรวจสอบปริมาณก๊าซไนโตรเจนไดออกไซด์

สถานที่ติดตามตรวจสอบ : โรงพยาบาลสมเด็จพระเจ้าพระยา (สถาบันจิตเวชศาสตร์สมเด็จพระเจ้าพระยา)

ตำแหน่งพิกัด UTM ของสถานี : 47P 662648 m E 1518510 m N

เวลา	ผลการติดตามตรวจสอบ				
	โรงพยาบาลสมเด็จพระเจ้าพระยา (สถาบันจิตเวชศาสตร์สมเด็จพระเจ้าพระยา)				
	ก๊าซไนโตรเจนไดออกไซด์ (ส่วนในล้านส่วน)				
	15-16/11/68	16-17/11/68	17-18/11/68	18-19/11/68	19-20/11/68
07:00-08:00 น.	0.0165	0.0167	0.0179	0.0155	0.0169
08:00-09:00 น.	0.0142	0.0148	0.0164	0.0138	0.0148
09:00-10:00 น.	0.0123	0.0108	0.0137	0.0117	0.0116
10:00-11:00 น.	0.0123	0.0104	0.0138	0.0119	0.0102
11:00-12:00 น.	0.0135	0.0117	0.0131	0.0121	0.0112
12:00-13:00 น.	0.0128	0.0133	0.0131	0.0119	0.0128
13:00-14:00 น.	0.0133	0.0151	0.0139	0.0136	0.0145
14:00-15:00 น.	0.0133	0.0156	0.0140	0.0147	0.0158
15:00-16:00 น.	0.0153	0.0170	0.0165	0.0173	0.0167
16:00-17:00 น.	0.0160	0.0176	0.0162	0.0165	0.0177
17:00-18:00 น.	0.0176	0.0169	0.0170	0.0167	0.0180
18:00-19:00 น.	0.0179	0.0169	0.0161	0.0166	0.0177
19:00-20:00 น.	0.0180	0.0163	0.0175	0.0168	0.0172
20:00-21:00 น.	0.0157	0.0160	0.0180	0.0167	0.0172
21:00-22:00 น.	0.0144	0.0160	0.0180	0.0163	0.0179
22:00-23:00 น.	0.0140	0.0168	0.0162	0.0162	0.0174
23:00-00:00 น.	0.0144	0.0173	0.0160	0.0167	0.0171
00:00-01:00 น.	0.0151	0.0169	0.0152	0.0157	0.0156
01:00-02:00 น.	0.0143	0.0167	0.0145	0.0154	0.0154
02:00-03:00 น.	0.0140	0.0159	0.0130	0.0141	0.0139
03:00-04:00 น.	0.0130	0.0156	0.0122	0.0147	0.0130
04:00-05:00 น.	0.0147	0.0153	0.0132	0.0156	0.0145
05:00-06:00 น.	0.0160	0.0174	0.0149	0.0167	0.0150
06:00-07:00 น.	0.0177	0.0188	0.0169	0.0179	0.0170
ค่าต่ำสุด	0.0123	0.0104	0.0122	0.0117	0.0102
ค่าสูงสุด	0.0180	0.0188	0.0180	0.0179	0.0180
มาตรฐาน <sup>(1)</sup>	≤0.17				

มาตรฐาน : <sup>(1)</sup> ประกาศคณะกรรมการสิ่งแวดล้อมแห่งชาติ ฉบับที่ 33 (พ.ศ. 2552) เรื่อง กำหนดมาตรฐานค่าก๊าซไนโตรเจนไดออกไซด์  
ในบรรยากาศโดยทั่วไป ประกาศในราชกิจจานุเบกษา เล่ม 112 ตอนที่ 42 ง วันที่ 25 พฤษภาคม พ.ศ. 2538

หมายเหตุ : (ข้อเดิม คือ โรงพยาบาลสมเด็จพระเจ้าพระยา) อยู่ใกล้กับสถานีคลองสาน (G3) ติดกับถนนสมเด็จพระเจ้าพระยา มีรถผ่านต่อเนื่องตลอดทั้งวัน

ผู้ติดตามตรวจสอบ : นายนันทพงศ์ ชะขุนทด

ผู้ตรวจสอบ/ควบคุม : นายศิลา บรรจงใจรักษ์

ชื่อบริษัทผู้ตรวจวิเคราะห์ : บริษัท ยูไนเต็ด แอนนาลิสต์ แอนด์ เอ็นจิเนียริง คอนซัลแตนท์ จำกัด

เบอร์โทรศัพท์ : 0 2763 2828

ตารางที่ 3-5 ผลการติดตามตรวจสอบปริมาณก๊าซซัลเฟอร์ไดออกไซด์

สถานที่ติดตามตรวจสอบ : ชุมชนซอยราษฎร์ร่วมเจริญ (วิลล่า สาทร คอนโดมิเนียม)

ตำแหน่งพิกัด UTM ของสถานี : 47P 662665 m E 1517412 m N

เวลา	ผลการติดตามตรวจสอบ				
	ชุมชนซอยราษฎร์ร่วมเจริญ (วิลล่า สาทร คอนโดมิเนียม)				
	ก๊าซซัลเฟอร์ไดออกไซด์ (ส่วนในล้านส่วน)				
	15-16/11/68	16-17/11/68	17-18/11/68	18-19/11/68	19-20/11/68
07:00-08:00 น.	0.0054	0.0054	0.0054	0.0062	0.0066
08:00-09:00 น.	0.0049	0.0052	0.0050	0.0056	0.0057
09:00-10:00 น.	0.0047	0.0051	0.0050	0.0057	0.0055
10:00-11:00 น.	0.0050	0.0049	0.0055	0.0053	0.0056
11:00-12:00 น.	0.0053	0.0050	0.0058	0.0051	0.0064
12:00-13:00 น.	0.0058	0.0059	0.0066	0.0054	0.0067
13:00-14:00 น.	0.0069	0.0069	0.0070	0.0063	0.0068
14:00-15:00 น.	0.0080	0.0072	0.0069	0.0072	0.0072
15:00-16:00 น.	0.0083	0.0069	0.0065	0.0078	0.0073
16:00-17:00 น.	0.0082	0.0075	0.0061	0.0080	0.0071
17:00-18:00 น.	0.0076	0.0077	0.0068	0.0072	0.0068
18:00-19:00 น.	0.0078	0.0085	0.0073	0.0063	0.0071
19:00-20:00 น.	0.0069	0.0085	0.0078	0.0058	0.0078
20:00-21:00 น.	0.0067	0.0087	0.0074	0.0055	0.0079
21:00-22:00 น.	0.0064	0.0089	0.0079	0.0053	0.0071
22:00-23:00 น.	0.0062	0.0082	0.0077	0.0055	0.0067
23:00-00:00 น.	0.0061	0.0078	0.0078	0.0062	0.0058
00:00-01:00 น.	0.0059	0.0066	0.0071	0.0061	0.0061
01:00-02:00 น.	0.0062	0.0059	0.0069	0.0054	0.0058
02:00-03:00 น.	0.0070	0.0056	0.0072	0.0055	0.0064
03:00-04:00 น.	0.0075	0.0061	0.0076	0.0060	0.0067
04:00-05:00 น.	0.0073	0.0062	0.0081	0.0065	0.0075
05:00-06:00 น.	0.0066	0.0066	0.0077	0.0067	0.0078
06:00-07:00 น.	0.0057	0.0058	0.0069	0.0068	0.0072
ค่าต่ำสุด	0.0047	0.0049	0.0050	0.0051	0.0055
ค่าสูงสุด	0.0083	0.0089	0.0081	0.0080	0.0079
ค่าเฉลี่ย 24 ชั่วโมง	0.0065	0.0067	0.0068	0.0061	0.0067
มาตรฐาน 1 ชั่วโมง <sup>(1)</sup>	≤0.30				
มาตรฐาน 24 ชั่วโมง <sup>(2)</sup>	≤0.12				

มาตรฐาน: <sup>(1)</sup> ประกาศคณะกรรมการสิ่งแวดล้อมแห่งชาติ ฉบับที่ 21 (พ.ศ. 2544) เรื่อง กำหนดมาตรฐานค่าก๊าซซัลเฟอร์ไดออกไซด์ในบรรยากาศ

โดยทั่วไปในเวลา 1 ชั่วโมง ประกาศในราชกิจจานุเบกษา เล่ม 126 ตอนพิเศษ 114 ง วันที่ 14 สิงหาคม พ.ศ. 2552

<sup>(2)</sup> ประกาศคณะกรรมการสิ่งแวดล้อมแห่งชาติ ฉบับที่ 24 (พ.ศ. 2547) เรื่อง กำหนดมาตรฐานคุณภาพอากาศในบรรยากาศโดยทั่วไป

ประกาศในราชกิจจานุเบกษา เล่ม 121 ตอนพิเศษ 104 ง วันที่ 22 กันยายน พ.ศ. 2547

หมายเหตุ : เนื่องจากชุมชนซอยราษฎร์ร่วมเจริญไม่สะดวกให้ในพื้นที่ จึงขออนุญาตใช้พื้นที่บริเวณวิลล่า สาทร คอนโดมิเนียม ซึ่งเป็นจุดใกล้เคียงแทน

ผู้ติดตามตรวจสอบ/บันทึก: นายนิพัทธ์พงศ์ ชะขุนทด ผู้ตรวจสอบ/ผู้ควบคุม : นายศิลา บรรจงใจรักษ์

บริษัทผู้ติดตามตรวจสอบและวิเคราะห์ตัวอย่าง : บริษัท ยูไนเต็ด แอนนาลิสต์ แอนด์ เอ็นจิเนียริง คอนซัลแตนท์ จำกัด

เบอร์โทรศัพท์ : 0 2763 2828

ตารางที่ 3-5 (ต่อ) ผลการติดตามตรวจสอบปริมาณก๊าซซัลเฟอร์ไดออกไซด์

สถานที่เก็บตัวอย่าง: วัดสุวรรณ (โรงเรียนวัดสุวรรณ)

ตำแหน่งพิกัด UTM ของสถานี : 47P 663323 UTM 1517715

เวลา	ผลการติดตามตรวจสอบ				
	วัดสุวรรณ (โรงเรียนวัดสุวรรณ)				
	ก๊าซซัลเฟอร์ไดออกไซด์ (ส่วนในล้านส่วน)				
	15-16/11/68	16-17/11/68	17-18/11/68	18-19/11/68	19-20/11/68
07:00-08:00 น.	0.0049	0.0062	0.0057	0.0061	0.0051
08:00-09:00 น.	0.0050	0.0060	0.0053	0.0057	0.0051
09:00-10:00 น.	0.0048	0.0059	0.0055	0.0056	0.0047
10:00-11:00 น.	0.0047	0.0054	0.0059	0.0052	0.0049
11:00-12:00 น.	0.0045	0.0053	0.0057	0.0050	0.0048
12:00-13:00 น.	0.0046	0.0056	0.0056	0.0053	0.0054
13:00-14:00 น.	0.0049	0.0063	0.0057	0.0057	0.0059
14:00-15:00 น.	0.0052	0.0065	0.0060	0.0064	0.0070
15:00-16:00 น.	0.0054	0.0072	0.0061	0.0062	0.0072
16:00-17:00 น.	0.0057	0.0069	0.0064	0.0061	0.0069
17:00-18:00 น.	0.0060	0.0068	0.0062	0.0063	0.0061
18:00-19:00 น.	0.0058	0.0058	0.0068	0.0062	0.0057
19:00-20:00 น.	0.0067	0.0053	0.0064	0.0061	0.0056
20:00-21:00 น.	0.0064	0.0055	0.0068	0.0052	0.0052
21:00-22:00 น.	0.0059	0.0058	0.0064	0.0050	0.0050
22:00-23:00 น.	0.0051	0.0064	0.0066	0.0047	0.0055
23:00-00:00 น.	0.0055	0.0065	0.0063	0.0053	0.0057
00:00-01:00 น.	0.0056	0.0064	0.0059	0.0060	0.0059
01:00-02:00 น.	0.0062	0.0059	0.0055	0.0065	0.0054
02:00-03:00 น.	0.0063	0.0057	0.0053	0.0062	0.0052
03:00-04:00 น.	0.0067	0.0056	0.0061	0.0058	0.0057
04:00-05:00 น.	0.0065	0.0058	0.0067	0.0057	0.0059
05:00-06:00 น.	0.0064	0.0061	0.0071	0.0059	0.0065
06:00-07:00 น.	0.0061	0.0058	0.0062	0.0060	0.0067
ค่าต่ำสุด	0.0045	0.0053	0.0053	0.0047	0.0047
ค่าสูงสุด	0.0067	0.0072	0.0071	0.0065	0.0072
ค่าเฉลี่ย 24 ชั่วโมง	0.0056	0.0060	0.0061	0.0058	0.0057
มาตรฐาน 1 ชั่วโมง <sup>(1)</sup>	≤0.30				
มาตรฐาน 24 ชั่วโมง <sup>(2)</sup>	≤0.12				

มาตรฐาน: <sup>(1)</sup> ประกาศคณะกรรมการสิ่งแวดล้อมแห่งชาติ ฉบับที่ 21 (พ.ศ. 2544) เรื่อง กำหนดมาตรฐานค่าก๊าซซัลเฟอร์ไดออกไซด์ในบรรยากาศ

โดยทั่วไปในเวลา 1 ชั่วโมง ประกาศในราชกิจจานุเบกษา เล่ม 126 ตอนพิเศษ 114 ง วันที่ 14 สิงหาคม พ.ศ. 2552

<sup>(2)</sup> ประกาศคณะกรรมการสิ่งแวดล้อมแห่งชาติ ฉบับที่ 24 (พ.ศ. 2547) เรื่อง กำหนดมาตรฐานคุณภาพอากาศในบรรยากาศโดยทั่วไป

ประกาศในราชกิจจานุเบกษา เล่ม 121 ตอนพิเศษ 104 ง วันที่ 22 กันยายน พ.ศ. 2547

หมายเหตุ : เนื่องจากบริเวณวัดสุวรรณไม่สะดวกให้ใช้พื้นที่ จึงขออนุญาตใช้พื้นที่บริเวณโรงเรียนวัดสุวรรณ ซึ่งเป็นจุดใกล้เคียงแทน

ผู้ติดตามตรวจสอบ/บันทึก: นายนิพัทธ์พงศ์ ชะขุนทด ผู้ตรวจสอบ/ผู้ควบคุม : นายศิลา บรรจงใจรักษ์

บริษัทผู้ติดตามตรวจสอบและวิเคราะห์ตัวอย่าง : บริษัท ยูไนเต็ด แอนนาลิสต์ แอนด์ เอ็นจิเนียริง คอนซัลแตนท์ จำกัด

เบอร์โทรศัพท์ : 0 2763 2828

ตารางที่ 3-5 (ต่อ) ผลการติดตามตรวจสอบปริมาณก๊าซซัลเฟอร์ไดออกไซด์

สถานที่ติดตามตรวจสอบ : โรงพยาบาลตากสิน (สำนักงานเขตคลองสาน)

ตำแหน่งพิกัด UTM ของสถานี : 47P 663206 m E 1518460 m N

เวลา	ผลการติดตามตรวจสอบ				
	โรงพยาบาลตากสิน (สำนักงานเขตคลองสาน)				
	ก๊าซซัลเฟอร์ไดออกไซด์ (ส่วนในล้านส่วน)				
	15-16/11/68	16-17/11/68	17-18/11/68	18-19/11/68	19-20/11/68
07:00-08:00 น.	0.0053	0.0064	0.0072	0.0053	0.0050
08:00-09:00 น.	0.0055	0.0061	0.0062	0.0050	0.0051
09:00-10:00 น.	0.0056	0.0056	0.0052	0.0049	0.0053
10:00-11:00 น.	0.0057	0.0057	0.0049	0.0046	0.0052
11:00-12:00 น.	0.0054	0.0056	0.0050	0.0051	0.0057
12:00-13:00 น.	0.0052	0.0061	0.0056	0.0051	0.0065
13:00-14:00 น.	0.0049	0.0060	0.0060	0.0060	0.0070
14:00-15:00 น.	0.0054	0.0063	0.0068	0.0061	0.0069
15:00-16:00 น.	0.0057	0.0064	0.0069	0.0064	0.0067
16:00-17:00 น.	0.0060	0.0065	0.0076	0.0065	0.0072
17:00-18:00 น.	0.0067	0.0070	0.0072	0.0068	0.0067
18:00-19:00 น.	0.0061	0.0066	0.0066	0.0069	0.0065
19:00-20:00 น.	0.0059	0.0068	0.0068	0.0066	0.0060
20:00-21:00 น.	0.0058	0.0067	0.0072	0.0062	0.0057
21:00-22:00 น.	0.0061	0.0070	0.0074	0.0061	0.0050
22:00-23:00 น.	0.0060	0.0063	0.0067	0.0059	0.0043
23:00-00:00 น.	0.0057	0.0058	0.0060	0.0056	0.0051
00:00-01:00 น.	0.0062	0.0053	0.0052	0.0049	0.0059
01:00-02:00 น.	0.0060	0.0061	0.0051	0.0048	0.0062
02:00-03:00 น.	0.0065	0.0065	0.0050	0.0049	0.0064
03:00-04:00 น.	0.0066	0.0066	0.0060	0.0060	0.0065
04:00-05:00 น.	0.0069	0.0065	0.0062	0.0061	0.0072
05:00-06:00 น.	0.0067	0.0069	0.0063	0.0060	0.0074
06:00-07:00 น.	0.0068	0.0073	0.0057	0.0053	0.0069
ค่าต่ำสุด	0.0049	0.0053	0.0049	0.0046	0.0043
ค่าสูงสุด	0.0069	0.0073	0.0076	0.0069	0.0074
ค่าเฉลี่ย 24 ชั่วโมง	0.0059	0.0063	0.0062	0.0057	0.0061
มาตรฐาน 1 ชั่วโมง <sup>(1)</sup>	≤0.30				
มาตรฐาน 24 ชั่วโมง <sup>(2)</sup>	≤0.12				

มาตรฐาน: <sup>(1)</sup> ประกาศคณะกรรมการสิ่งแวดล้อมแห่งชาติ ฉบับที่ 21 (พ.ศ. 2544) เรื่อง กำหนดมาตรฐานค่าก๊าซซัลเฟอร์ไดออกไซด์ในบรรยากาศ

โดยทั่วไปในเวลา 1 ชั่วโมง ประกาศในราชกิจจานุเบกษา เล่ม 126 ตอนพิเศษ 114 ง วันที่ 14 สิงหาคม พ.ศ. 2552

<sup>(2)</sup> ประกาศคณะกรรมการสิ่งแวดล้อมแห่งชาติ ฉบับที่ 24 (พ.ศ. 2547) เรื่อง กำหนดมาตรฐานคุณภาพอากาศในบรรยากาศโดยทั่วไป

ประกาศในราชกิจจานุเบกษา เล่ม 121 ตอนพิเศษ 104 ง วันที่ 22 กันยายน พ.ศ. 2547

หมายเหตุ : เนื่องจากบริเวณโรงพยาบาลตากสินไม่สะดวกให้ใช้พื้นที่จึงขออนุญาตใช้พื้นที่บริเวณสำนักงานเขตคลองสาน ซึ่งเป็นจุดใกล้เคียงแทน

ผู้ติดตามตรวจสอบ/บันทึก: นายนิทรพงศ์ ชะขุนทด ผู้ตรวจสอบ/ผู้ควบคุม : นายศิลา บรรจงใจรักษ์

บริษัทผู้ติดตามตรวจสอบและวิเคราะห์ตัวอย่าง : บริษัท ยูไนเต็ด แอนนาลิสต์ แอนด์ เอ็นจิเนียริง คอนซัลแตนท์ จำกัด

เบอร์โทรศัพท์ : 0 2763 2828

ตารางที่ 3-5 (ต่อ) ผลการติดตามตรวจสอบปริมาณก๊าซซัลเฟอร์ไดออกไซด์

สถานที่เก็บตัวอย่าง: โรงพยาบาลสมเด็จพระเจ้าพี่นางเธอ (สถาบันจิตเวชศาสตร์สมเด็จเจ้าพระยา)

ตำแหน่งพิกัด UTM ของสถานี : 47P 662648 m E 1518510 m N

เวลา	ผลการติดตามตรวจสอบ				
	โรงพยาบาลสมเด็จพระเจ้าพี่นางเธอ (สถาบันจิตเวชศาสตร์สมเด็จเจ้าพระยา)				
	ก๊าซซัลเฟอร์ไดออกไซด์ (ส่วนในล้านส่วน)				
	15-16/11/68	16-17/11/68	17-18/11/68	18-19/11/68	19-20/11/68
07:00-08:00 น.	0.0059	0.0051	0.0060	0.0051	0.0054
08:00-09:00 น.	0.0049	0.0047	0.0055	0.0054	0.0056
09:00-10:00 น.	0.0045	0.0043	0.0053	0.0055	0.0058
10:00-11:00 น.	0.0054	0.0039	0.0050	0.0052	0.0059
11:00-12:00 น.	0.0050	0.0043	0.0053	0.0056	0.0056
12:00-13:00 น.	0.0049	0.0048	0.0052	0.0058	0.0057
13:00-14:00 น.	0.0052	0.0057	0.0064	0.0057	0.0056
14:00-15:00 น.	0.0053	0.0058	0.0067	0.0066	0.0059
15:00-16:00 น.	0.0057	0.0057	0.0069	0.0064	0.0058
16:00-17:00 น.	0.0059	0.0052	0.0064	0.0065	0.0069
17:00-18:00 น.	0.0063	0.0054	0.0066	0.0060	0.0067
18:00-19:00 น.	0.0058	0.0056	0.0065	0.0062	0.0064
19:00-20:00 น.	0.0052	0.0058	0.0063	0.0055	0.0057
20:00-21:00 น.	0.0044	0.0057	0.0059	0.0058	0.0055
21:00-22:00 น.	0.0050	0.0054	0.0056	0.0056	0.0056
22:00-23:00 น.	0.0054	0.0051	0.0062	0.0062	0.0058
23:00-00:00 น.	0.0059	0.0056	0.0063	0.0060	0.0059
00:00-01:00 น.	0.0065	0.0062	0.0064	0.0061	0.0060
01:00-02:00 น.	0.0068	0.0064	0.0060	0.0059	0.0056
02:00-03:00 น.	0.0069	0.0058	0.0059	0.0058	0.0059
03:00-04:00 น.	0.0064	0.0059	0.0066	0.0060	0.0060
04:00-05:00 น.	0.0061	0.0060	0.0072	0.0059	0.0062
05:00-06:00 น.	0.0056	0.0065	0.0068	0.0060	0.0065
06:00-07:00 น.	0.0055	0.0063	0.0059	0.0052	0.0057
ค่าต่ำสุด	0.0044	0.0039	0.0050	0.0051	0.0054
ค่าสูงสุด	0.0069	0.0065	0.0072	0.0066	0.0069
ค่าเฉลี่ย 24 ชั่วโมง	0.0056	0.0055	0.0061	0.0058	0.0059
มาตรฐาน 1 ชั่วโมง <sup>(1)</sup>	≤0.30				
มาตรฐาน 24 ชั่วโมง <sup>(2)</sup>	≤0.12				

มาตรฐาน: <sup>(1)</sup> ประกาศคณะกรรมการสิ่งแวดล้อมแห่งชาติ ฉบับที่ 21 (พ.ศ. 2544) เรื่อง กำหนดมาตรฐานค่าก๊าซซัลเฟอร์ไดออกไซด์ในบรรยากาศ

โดยทั่วไปในเวลา 1 ชั่วโมง ประกาศในราชกิจจานุเบกษา เล่ม 126 ตอนพิเศษ 114 ง วันที่ 14 สิงหาคม พ.ศ. 2552

<sup>(2)</sup> ประกาศคณะกรรมการสิ่งแวดล้อมแห่งชาติ ฉบับที่ 24 (พ.ศ. 2547) เรื่อง กำหนดมาตรฐานคุณภาพอากาศในบรรยากาศโดยทั่วไป

ประกาศในราชกิจจานุเบกษา เล่ม 121 ตอนพิเศษ 104 ง วันที่ 22 กันยายน พ.ศ. 2547

หมายเหตุ : (ชื่อเดิม คือ โรงพยาบาลสมเด็จพระเจ้าพี่นางเธอ) อยู่ใกล้กับสถานีคลองสาน (G3) ติดกับถนนสมเด็จพระเจ้าพี่นางเธอ มีรถผ่านต่อเนื่องตลอดทั้งวัน

ผู้ติดตามตรวจสอบ/บันทึก: นายนิพัทธ์พงศ์ ชะขุนทด ผู้ตรวจสอบ/ผู้ควบคุม : นายศิลา บรรจงใจรักษ์

บริษัทผู้ติดตามตรวจสอบและวิเคราะห์ตัวอย่าง : บริษัท ยูไนเต็ด แอนนาลิสต์ แอนด์ เอ็นจิเนียริง คอนซัลแตนท์ จำกัด

เบอร์โทรศัพท์ : 0 2763 2828

ตารางที่ 3-6 ผลการติดตามตรวจสอบปริมาณก๊าซคาร์บอนมอนนอกไซด์

สถานที่ติดตามตรวจสอบ : ชุมชนซอยราษฎร์ร่วมเจริญ (วิลล่า สาทร คอนโดมิเนียม)

ตำแหน่งพิกัด UTM ของสถานี : 47P 662665 m E 1517412 m N

เวลา	ผลการติดตามตรวจสอบ				
	ชุมชนซอยราษฎร์ร่วมเจริญ (วิลล่า สาทร คอนโดมิเนียม)				
	ก๊าซคาร์บอนมอนนอกไซด์ (ส่วนในล้านส่วน)				
	15-16/11/68	16-17/11/68	17-18/11/68	18-19/11/68	19-20/11/68
07:00-08:00 น.	2.22	2.05	2.13	2.03	2.13
08:00-09:00 น.	2.05	1.91	2.01	1.81	2.00
09:00-10:00 น.	1.89	1.81	1.94	1.73	1.90
10:00-11:00 น.	1.88	1.84	1.94	1.72	1.94
11:00-12:00 น.	1.88	1.87	2.01	1.76	2.08
12:00-13:00 น.	1.95	2.03	2.09	1.85	2.21
13:00-14:00 น.	1.96	2.25	2.21	2.00	2.37
14:00-15:00 น.	2.02	2.38	2.29	2.09	2.47
15:00-16:00 น.	2.12	2.48	2.36	2.12	2.56
16:00-17:00 น.	2.21	2.39	2.37	2.16	2.52
17:00-18:00 น.	2.30	2.40	2.34	2.24	2.52
18:00-19:00 น.	2.32	2.32	2.33	2.35	2.53
19:00-20:00 น.	2.32	2.34	2.25	2.37	2.61
20:00-21:00 น.	2.30	2.31	2.13	2.37	2.59
21:00-22:00 น.	2.27	2.36	1.99	2.34	2.49
22:00-23:00 น.	2.26	2.30	1.96	2.30	2.32
23:00-00:00 น.	2.30	2.26	2.02	2.26	2.19
00:00-01:00 น.	2.28	2.28	2.12	2.17	2.13
01:00-02:00 น.	2.31	2.29	2.24	2.11	2.19
02:00-03:00 น.	2.27	2.36	2.30	2.10	2.25
03:00-04:00 น.	2.38	2.35	2.40	2.18	2.39
04:00-05:00 น.	2.47	2.36	2.41	2.31	2.42
05:00-06:00 น.	2.47	2.33	2.42	2.34	2.44
06:00-07:00 น.	2.29	2.25	2.23	2.29	2.31
ค่าต่ำสุด	1.88	1.81	1.94	1.72	1.90
ค่าสูงสุด	2.47	2.48	2.42	2.37	2.61
มาตรฐาน <sup>(1)</sup>	≤30.0				

มาตรฐาน : <sup>(1)</sup> ประกาศคณะกรรมการสิ่งแวดล้อมแห่งชาติ ฉบับที่ 10 (พ.ศ. 2538) เรื่อง กำหนดมาตรฐานคุณภาพอากาศในบรรยากาศโดยทั่วไป  
ประกาศในราชกิจจานุเบกษา เล่ม 112 ตอนที่ 42 ง วันที่ 25 พฤษภาคม พ.ศ. 2538

หมายเหตุ : เนื่องจากชุมชนซอยราษฎร์ร่วมเจริญไม่สะดวกให้ใช้พื้นที่ จึงขออนุญาตใช้พื้นที่บริเวณวิลล่า สาทร คอนโดมิเนียม ซึ่งเป็นจุดใกล้เคียงแทน

ผู้ติดตามตรวจสอบ/บันทึก : นายนันทพงศ์ ชะขุนทด

ผู้ตรวจสอบ/ผู้ควบคุม : นายศิลา บรรจงใจรักษ์

บริษัทผู้ติดตามตรวจสอบและวิเคราะห์ตัวอย่าง : บริษัท ยูโนเด็ค แอนนาลิสต์ แอนด์ เอ็นจิเนียริง คอนซัลแตนท์ จำกัด

เบอร์โทรศัพท์ : 0 2763 2828





ตารางที่ 3-6 (ต่อ) ผลการติดตามตรวจสอบปริมาณก๊าซคาร์บอนมอนอกไซด์

สถานที่ติดตามตรวจสอบ : โรงพยาบาลตากสิน (สำนักงานเขตคลองสาน)

ตำแหน่งพิกัด UTM ของสถานี : 47P 663206 m E 1518460 m N

เวลา	ผลการติดตามตรวจสอบ				
	โรงพยาบาลตากสิน (สำนักงานเขตคลองสาน)				
	ก๊าซคาร์บอนมอนอกไซด์ (ส่วนในล้านส่วน)				
	15-16/11/68	16-17/11/68	17-18/11/68	18-19/11/68	19-20/11/68
07:00-08:00 น.	1.92	1.89	2.17	2.12	2.04
08:00-09:00 น.	1.77	1.75	2.04	1.94	1.86
09:00-10:00 น.	1.78	1.72	1.97	1.84	1.72
10:00-11:00 น.	1.88	1.79	1.94	1.91	1.71
11:00-12:00 น.	2.01	1.85	1.97	2.00	1.71
12:00-13:00 น.	2.10	1.94	1.97	2.12	1.81
13:00-14:00 น.	2.20	2.04	2.06	2.19	2.00
14:00-15:00 น.	2.25	2.16	2.09	2.23	2.20
15:00-16:00 น.	2.33	2.32	2.18	2.28	2.36
16:00-17:00 น.	2.37	2.37	2.18	2.32	2.43
17:00-18:00 น.	2.45	2.49	2.22	2.30	2.53
18:00-19:00 น.	2.46	2.53	2.23	2.28	2.62
19:00-20:00 น.	2.49	2.58	2.20	2.29	2.68
20:00-21:00 น.	2.55	2.60	2.16	2.35	2.68
21:00-22:00 น.	2.58	2.63	2.13	2.40	2.67
22:00-23:00 น.	2.50	2.61	2.10	2.40	2.60
23:00-00:00 น.	2.29	2.58	2.07	2.40	2.51
00:00-01:00 น.	2.06	2.53	2.05	2.47	2.39
01:00-02:00 น.	1.94	2.56	2.10	2.47	2.31
02:00-03:00 น.	1.93	2.56	2.14	2.45	2.35
03:00-04:00 น.	2.10	2.57	2.22	2.46	2.35
04:00-05:00 น.	2.23	2.59	2.32	2.49	2.45
05:00-06:00 น.	2.30	2.49	2.41	2.47	2.47
06:00-07:00 น.	2.12	2.36	2.32	2.29	2.42
ค่าต่ำสุด	1.77	1.72	1.94	1.84	1.71
ค่าสูงสุด	2.58	2.63	2.41	2.49	2.68
มาตรฐาน <sup>(1)</sup>	≤30.0				

มาตรฐาน : <sup>(1)</sup> ประกาศคณะกรรมการสิ่งแวดล้อมแห่งชาติ ฉบับที่ 10 (พ.ศ. 2538) เรื่อง กำหนดมาตรฐานคุณภาพอากาศในบรรยากาศโดยทั่วไป  
ประกาศในราชกิจจานุเบกษา เล่ม 112 ตอนที่ 42 ง วันที่ 25 พฤษภาคม พ.ศ. 2538

หมายเหตุ : เนื่องจากบริเวณโรงพยาบาลตากสินไม่สะดวกให้ใช้พื้นที่จึงขออนุญาตใช้พื้นที่บริเวณสำนักงานเขตคลองสาน ซึ่งเป็นจุดใกล้เคียงแทน

ผู้ติดตามตรวจสอบ/บันทึก : นายนิติพงษ์ ชะขุนทด

ผู้ตรวจสอบ/ผู้ควบคุม : นายศิลา บรรจงใจรักษ์

บริษัทผู้ติดตามตรวจสอบและวิเคราะห์ตัวอย่าง : บริษัท ยูไนเต็ด แอนาไลสต์ แอนด์ เอ็นจิเนียริง คอนซัลแตนท์ จำกัด

เบอร์โทรศัพท์ : 0 2763 2828

ตารางที่ 3-6 (ต่อ) ผลการติดตามตรวจสอบปริมาณก๊าซคาร์บอนมอนอกไซด์

สถานที่เก็บตัวอย่าง: โรงพยาบาลสมเด็จพระเจ้าพี่นางเธอ (สถาบันจิตเวชศาสตร์สมเด็จเจ้าพระยา)

ตำแหน่งพิกัด UTM ของสถานี : 47P 662648 m E 1518510 m N

เวลา	ผลการติดตามตรวจสอบ				
	โรงพยาบาลสมเด็จพระเจ้าพี่นางเธอ (สถาบันจิตเวชศาสตร์สมเด็จเจ้าพระยา)				
	ก๊าซคาร์บอนมอนอกไซด์ (ส่วนในล้านส่วน)				
	15-16/11/68	16-17/11/68	17-18/11/68	18-19/11/68	19-20/11/68
07:00-08:00 น.	2.15	1.94	2.10	1.95	2.10
08:00-09:00 น.	1.97	1.83	1.97	1.75	1.96
09:00-10:00 น.	1.88	1.77	1.88	1.74	1.81
10:00-11:00 น.	1.85	1.84	1.87	1.81	1.80
11:00-12:00 น.	1.88	1.84	1.90	1.99	1.80
12:00-13:00 น.	1.97	1.86	1.97	2.10	1.89
13:00-14:00 น.	2.07	1.94	2.07	2.27	1.97
14:00-15:00 น.	2.17	2.00	2.10	2.38	2.07
15:00-16:00 น.	2.19	2.11	2.18	2.42	2.15
16:00-17:00 น.	2.25	2.12	2.09	2.39	2.20
17:00-18:00 น.	2.21	2.16	2.12	2.35	2.16
18:00-19:00 น.	2.28	2.20	2.06	2.37	2.11
19:00-20:00 น.	2.27	2.20	2.07	2.37	2.07
20:00-21:00 น.	2.28	2.28	1.97	2.30	2.04
21:00-22:00 น.	2.29	2.30	1.92	2.22	2.04
22:00-23:00 น.	2.32	2.39	1.97	2.22	1.99
23:00-00:00 น.	2.31	2.43	2.04	2.19	1.96
00:00-01:00 น.	2.26	2.45	2.22	2.23	1.83
01:00-02:00 น.	2.20	2.44	2.31	2.24	1.81
02:00-03:00 น.	2.27	2.40	2.41	2.32	1.86
03:00-04:00 น.	2.28	2.42	2.43	2.34	2.03
04:00-05:00 น.	2.30	2.37	2.41	2.38	2.16
05:00-06:00 น.	2.20	2.34	2.35	2.36	2.20
06:00-07:00 น.	2.12	2.22	2.15	2.31	2.07
ค่าต่ำสุด	1.85	1.77	1.87	1.74	1.80
ค่าสูงสุด	2.32	2.45	2.43	2.42	2.20
มาตรฐาน <sup>(1)</sup>	≤30.0				

มาตรฐาน : <sup>(1)</sup> ประกาศคณะกรรมการสิ่งแวดล้อมแห่งชาติ ฉบับที่ 10 (พ.ศ. 2538) เรื่อง กำหนดมาตรฐานคุณภาพอากาศในบรรยากาศโดยทั่วไป  
ประกาศในราชกิจจานุเบกษา เล่ม 112 ตอนที่ 42 ง วันที่ 25 พฤษภาคม พ.ศ. 2538

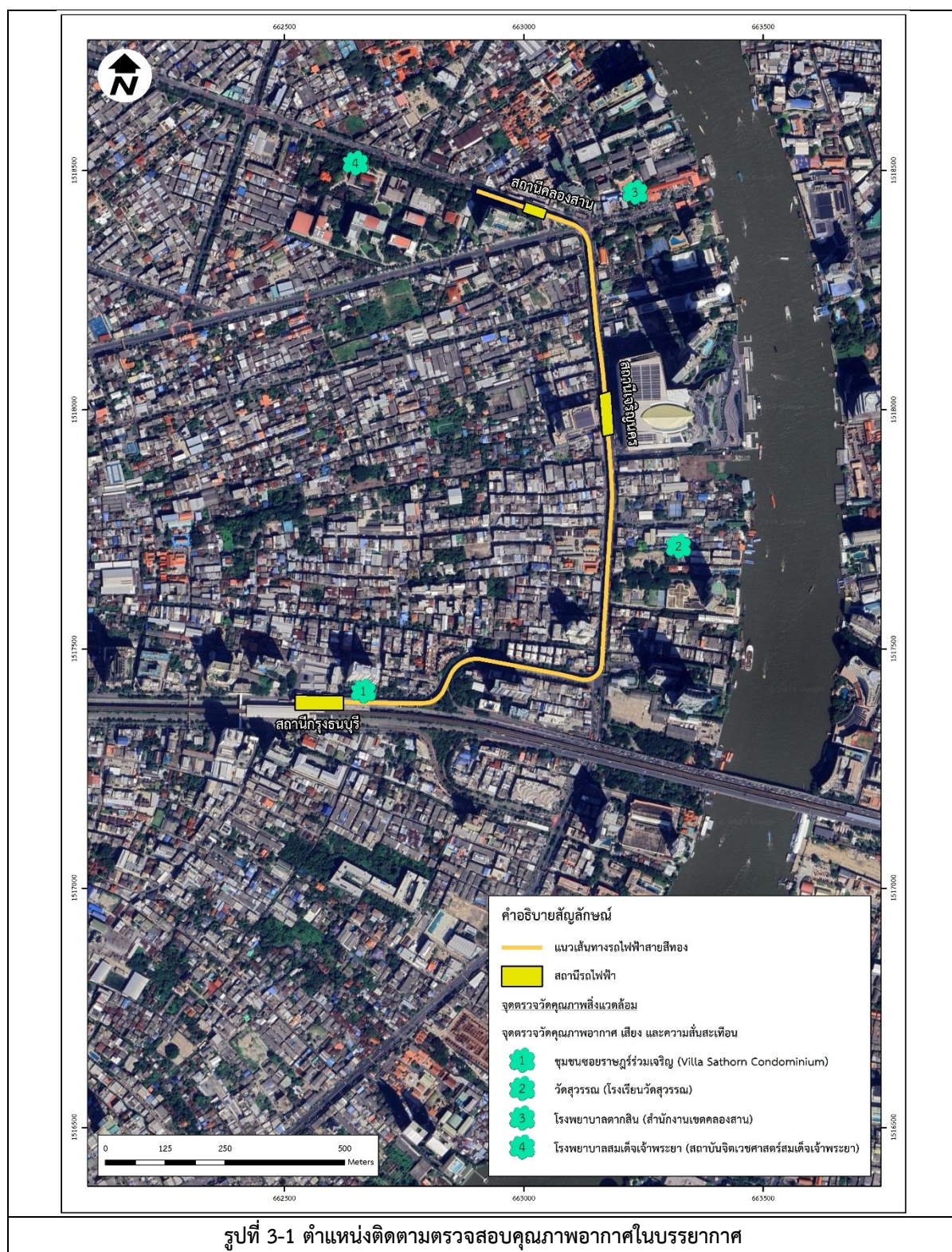
หมายเหตุ : (ชื่อเดิม คือ โรงพยาบาลสมเด็จพระเจ้าพี่นางเธอ) อยู่ใกล้กับสถานีคลองสาน (G3) ติดกับถนนสมเด็จพระเจ้าพี่นางเธอ มีรถผ่านต่อเนื่องตลอดทั้งวัน

ผู้ติดตามตรวจสอบ/บันทึก : นายณัฏฐพงศ์ ชะขุนทด

ผู้ตรวจสอบ/ผู้ควบคุม : นายศิลา บรรจงใจรักษ์

บริษัทผู้ติดตามตรวจสอบและวิเคราะห์ตัวอย่าง : บริษัท ยูไนเต็ท แอนนาลิสต์ แอนด์ เอ็นจิเนียริง คอนซัลแตนท์ จำกัด

เบอร์โทรศัพท์ : 0 2763 2828







ชุมชนซอยราษฎร์ร่วมเจริญ  
(วิลล่า สาทร คอนโดมิเนียม)



วัดสุวรรณ (โรงเรียนวัดสุวรรณ)



โรงพยาบาลตากสิน (สำนักงานเขตคลองสาน)



โรงพยาบาลสมเด็จพระเจ้าพระยา  
(สถาบันจิตเวชศาสตร์สมเด็จพระเจ้าพระยา)

### รูปที่ 3-2 การติดตามตรวจสอบคุณภาพอากาศในบรรยากาศ

#### 3.4.2 ผลการติดตามตรวจสอบระดับเสียงโดยทั่วไป

โครงการดำเนินการติดตามตรวจสอบระดับเสียงโดยทั่วไป จำนวน 4 สถานี ได้แก่ บริเวณชุมชนซอยราษฎร์ร่วมเจริญ (วัดลำ สาทร์ คอนโดมิเนียม), วัดสุวรรณ (โรงเรียนวัดสุวรรณ), โรงพยาบาลตากสิน (สำนักงานเขตคลองสาน) และโรงพยาบาลสมเด็จพระเจ้าพี่นางเธอ (สถาบันจิตเวชศาสตร์สมเด็จพระเจ้าพี่นางเธอ) โดยทำการติดตามตรวจสอบ 5 วัน ต่อเนื่อง ระหว่างวันที่ 15-20 พฤศจิกายน พ.ศ. 2568 ผลการติดตามตรวจสอบแสดงดังตารางที่ 3-7 ตำแหน่งและการติดตามตรวจสอบแสดงดังรูปที่ 3-3 และรูปที่ 3-4

จากผลการติดตามตรวจสอบ พบว่า ค่าระดับเสียงเฉลี่ย 24 ชั่วโมง ( $L_{Aeq\ 24\ hrs}$ ) และระดับเสียงสูงสุด ( $L_{Amax}$ ) มีค่าอยู่ในเกณฑ์มาตรฐานตามประกาศคณะกรรมการสิ่งแวดล้อมแห่งชาติ ฉบับที่ 15 (พ.ศ. 2540) เรื่องกำหนด มาตรฐานระดับเสียงโดยทั่วไป สำหรับค่าระดับเสียงกลางวัน-กลางคืน ( $L_{Adn}$ ) และระดับเสียงพื้นฐาน ( $L_{A90}$ ) ไม่สามารถเทียบกับเกณฑ์มาตรฐาน เนื่องจากไม่มีเกณฑ์มาตรฐานกำหนด

ตารางที่ 3-7 ผลการติดตามตรวจสอบระดับเสียงโดยทั่วไป

สถานที่ติดตามตรวจสอบ : ชุมชนซอยราษฎร์ร่วมเจริญ (วิลล่า สาทร คอนโดมิเนียม)

ตำแหน่งพิกัด UTM ของสถานี : 47P 662687 m E 1514412 m N

เวลา	ผลการติดตามตรวจสอบ (เดซิเบลเอ)									มาตรฐาน
	ชุมชนซอยราษฎร์ร่วมเจริญ (วิลล่า สาทร คอนโดมิเนียม)									
	15-16/11/68			16-17/11/68			17-18/11/68			
	L <sub>Aeq</sub> 1 hour	L <sub>Amax</sub>	L <sub>A90</sub>	L <sub>Aeq</sub> 1 hour	L <sub>Amax</sub>	L <sub>A90</sub>	L <sub>Aeq</sub> 1 hour	L <sub>Amax</sub>	L <sub>A90</sub>	
07:00-08:00 น.	69.6	87.2	66.7	69.4	83.4	66.8	68.1	85.2	64.0	-
08:00-09:00 น.	66.4	82.1	63.3	69.0	82.6	66.6	68.3	87.6	64.2	-
09:00-10:00 น.	65.7	82.0	62.5	68.3	81.9	65.5	66.1	80.4	63.0	-
10:00-11:00 น.	64.9	77.4	61.5	68.3	87.2	65.8	67.1	84.3	63.6	-
11:00-12:00 น.	65.1	82.4	61.7	66.8	85.9	62.8	68.7	87.2	65.7	-
12:00-13:00 น.	65.8	80.4	62.4	66.8	79.4	63.8	68.8	85.7	65.5	-
13:00-14:00 น.	64.6	78.8	61.9	68.4	86.6	65.6	68.9	84.5	65.9	-
14:00-15:00 น.	65.4	85.8	62.2	66.5	84.6	63.1	67.7	89.0	62.6	-
15:00-16:00 น.	65.2	81.0	62.2	66.7	79.8	62.9	64.6	80.5	61.6	-
16:00-17:00 น.	65.4	81.6	62.4	65.9	78.9	63.1	68.1	84.2	64.7	-
17:00-18:00 น.	65.5	85.0	62.1	66.8	86.2	62.9	67.5	85.7	64.4	-
18:00-19:00 น.	66.8	83.0	63.0	68.2	87.5	62.5	68.4	86.9	65.0	-
19:00-20:00 น.	68.0	82.1	64.7	67.9	86.6	64.6	68.0	84.4	64.5	-
20:00-21:00 น.	67.6	81.1	63.9	68.5	88.0	64.7	67.9	85.9	64.8	-
21:00-22:00 น.	68.3	90.6	63.8	68.3	88.2	64.8	68.1	82.6	64.6	-
22:00-23:00 น.	68.0	84.3	64.0	67.6	83.3	63.6	67.9	84.6	64.2	-
23:00-00:00 น.	67.9	89.6	63.0	66.1	86.3	61.3	66.7	80.0	62.3	-
00:00-01:00 น.	66.2	83.6	61.7	66.8	90.0	59.2	66.8	85.3	61.7	-
01:00-02:00 น.	65.6	80.7	59.8	63.8	85.1	57.1	65.6	82.4	59.9	-
02:00-03:00 น.	66.3	91.5	59.0	64.1	82.7	56.8	64.8	83.5	59.0	-
03:00-04:00 น.	64.7	80.6	58.7	64.6	81.2	58.2	65.3	79.4	59.9	-
04:00-05:00 น.	65.8	85.3	59.9	67.2	79.0	62.9	67.3	83.8	62.2	-
05:00-06:00 น.	67.3	79.9	63.3	66.3	79.5	61.7	67.9	80.9	64.7	-
06:00-07:00 น.	69.2	87.2	65.4	65.7	77.9	62.1	69.3	84.6	66.7	-
L <sub>Aeq</sub> 24 hours	66.7			67.2			67.6			≤70
ค่าสูงสุด L <sub>Amax</sub>	91.5			90.0			89.0			≤115
L <sub>Adn</sub>	73.3			72.7			73.6			-

มาตรฐาน : <sup>(1)</sup> ประกาศคณะกรรมการการสิ่งแวดล้อมแห่งชาติ ฉบับที่ 15 (พ.ศ. 2540) เรื่อง กำหนดมาตรฐานระดับเสียงโดยทั่วไป

ประกาศในราชกิจจานุเบกษา เล่ม 114 ตอนที่ 27 ง วันที่ 3 เมษายน 2540

หมายเหตุ : เนื่องจากชุมชนซอยราษฎร์ร่วมเจริญไม่สะดวกให้ใช้พื้นที่ จึงขออนุญาตใช้พื้นที่บริเวณวิลล่า สาทร คอนโดมิเนียม ซึ่งเป็นจุดใกล้เคียงแทน

ผู้ติดตามตรวจสอบ : นายนิธพงศ์ ชะขุนทด

ผู้ตรวจสอบ/ผู้ควบคุม : นายศิลา บรรจงใจรักษ์

บริษัทผู้ตรวจวัดและวิเคราะห์ตัวอย่าง : บริษัท ยูโนเด็ค แอนนาลิสต์ แอนด์ เอ็นจิเนียริง คอนซัลแตนท์ จำกัด

เบอร์โทรศัพท์ : 0 2763 2828

ตารางที่ 3-7 (ต่อ) ผลการติดตามตรวจสอบระดับเสียงโดยทั่วไป

สถานที่ติดตามตรวจสอบ : ชุมชนซอยราษฎร์ร่วมเจริญ (วัดลำ สาทรร คอนโดมิเนียม)

ตำแหน่งพิกัด UTM ของสถานี : 47P 662687 m E 1514412 m N

เวลา	ผลการติดตามตรวจสอบ (เดซิเบลเอ)						มาตรฐาน
	ชุมชนซอยราษฎร์ร่วมเจริญ (วัดลำ สาทรร คอนโดมิเนียม)						
	18-19/11/68			19-20/11/68			
	L <sub>Aeq</sub> 1 hour	L <sub>Amax</sub>	L <sub>A90</sub>	L <sub>Aeq</sub> 1 hour	L <sub>Amax</sub>	L <sub>A90</sub>	
07:00-08:00 น.	68.6	86.2	65.7	68.5	82.5	65.9	-
08:00-09:00 น.	65.5	81.2	62.4	68.4	82.0	66.0	-
09:00-10:00 น.	64.7	81.0	61.5	67.8	81.4	65.0	-
10:00-11:00 น.	64.0	76.5	60.6	67.3	86.2	64.8	-
11:00-12:00 น.	64.5	81.8	61.1	66.0	85.1	62.0	-
12:00-13:00 น.	64.9	79.5	61.5	66.0	78.6	63.0	-
13:00-14:00 น.	64.0	78.2	61.3	67.6	85.8	64.8	-
14:00-15:00 น.	64.8	85.2	61.6	65.6	83.7	62.2	-
15:00-16:00 น.	64.3	80.1	61.3	65.8	78.9	62.0	-
16:00-17:00 น.	64.7	80.9	61.7	65.2	78.2	62.4	-
17:00-18:00 น.	64.8	84.3	61.4	65.9	85.3	62.0	-
18:00-19:00 น.	65.9	82.1	62.1	67.5	86.8	61.8	-
19:00-20:00 น.	67.2	81.3	63.9	67.2	85.9	63.9	-
20:00-21:00 น.	66.6	80.1	62.9	67.8	87.3	64.0	-
21:00-22:00 น.	67.6	89.9	63.1	67.3	87.2	63.8	-
22:00-23:00 น.	67.4	83.7	63.4	66.9	82.6	62.9	-
23:00-00:00 น.	66.9	88.6	62.0	65.4	85.6	60.6	-
00:00-01:00 น.	65.4	82.8	60.9	65.9	89.1	58.3	-
01:00-02:00 น.	64.9	80.0	59.1	62.9	84.2	56.2	-
02:00-03:00 น.	65.6	90.8	58.3	63.5	82.1	56.2	-
03:00-04:00 น.	63.9	79.8	57.9	63.9	80.5	57.5	-
04:00-05:00 น.	65.1	84.6	59.2	66.4	78.2	62.1	-
05:00-06:00 น.	66.6	79.2	62.6	65.5	78.7	60.9	-
06:00-07:00 น.	68.2	86.2	64.4	65.0	77.2	61.4	-
L <sub>Aeq</sub> 24 hours	65.9			66.5			≤70
ค่าสูงสุด L <sub>Amax</sub>	90.8			89.1			≤115
L <sub>Adn</sub>	72.5			71.9			-

มาตรฐาน : <sup>(1)</sup> ประกาศคณะกรรมการสิ่งแวดล้อมแห่งชาติ ฉบับที่ 15 (พ.ศ. 2540) เรื่อง กำหนดมาตรฐานระดับเสียงโดยทั่วไป

ประกาศในราชกิจจานุเบกษา เล่ม 114 ตอนที่ 27 ง วันที่ 3 เมษายน 2540

หมายเหตุ : เนื่องจากชุมชนซอยราษฎร์ร่วมเจริญไม่สะดวกให้ใช้พื้นที่ จึงขออนุญาตใช้พื้นที่บริเวณวัดลำ สาทรร คอนโดมิเนียม ซึ่งเป็นจุดใกล้เคียงแทน

ผู้ติดตามตรวจสอบ : นายนิทพงศ์ ชะขุนทด

ผู้ตรวจสอบ/ผู้ควบคุม : นายศิลา บรรจงใจรักษ์

บริษัทผู้ตรวจวัดและวิเคราะห์ตัวอย่าง : บริษัท ยูโนเด็ค แอนาไลซิส แอนด์ เอ็นจิเนียริง คอนซัลแตนท์ จำกัด

เบอร์โทรศัพท์ : 0 2763 2828

ตารางที่ 3-7 (ต่อ) ผลการติดตามตรวจสอบระดับเสียงโดยทั่วไป

สถานที่ติดตามตรวจสอบ : วัดสุวรรม (โรงเรียนวัดสุวรรม)  
ตำแหน่งพิกัด UTM ของสถานี : 47P 663333 m E 1517713 m N

เวลา	ผลการติดตามตรวจสอบ (เดซิเบลเอ)									มาตรฐาน
	วัดสุวรรณ (โรงเรียนวัดสุวรรณ)									
	15-16/11/68			16-17/11/68			17-18/11/68			
	L <sub>Aeq</sub> 1 hour	L <sub>Amax</sub>	L <sub>A90</sub>	L <sub>Aeq</sub> 1 hour	L <sub>Amax</sub>	L <sub>A90</sub>	L <sub>Aeq</sub> 1 hour	L <sub>Amax</sub>	L <sub>A90</sub>	
07:00-08:00 น.	54.7	73.3	49.0	54.9	70.5	50.4	55.7	76.7	50.0	-
08:00-09:00 น.	54.3	78.7	49.6	56.9	75.3	53.0	57.9	84.7	51.4	-
09:00-10:00 น.	55.8	78.4	49.8	55.8	69.9	53.1	60.4	85.0	54.2	-
10:00-11:00 น.	54.7	79.5	50.0	54.3	78.6	49.8	60.0	81.9	53.7	-
11:00-12:00 น.	56.7	76.1	51.5	53.8	75.0	50.5	58.4	81.8	52.0	-
12:00-13:00 น.	54.7	73.5	51.2	53.6	71.3	50.3	56.9	79.5	52.9	-
13:00-14:00 น.	55.6	75.1	51.3	53.8	72.3	50.2	58.1	76.8	52.8	-
14:00-15:00 น.	56.7	85.4	50.5	53.6	66.9	50.2	57.8	81.9	53.1	-
15:00-16:00 น.	61.9	81.5	53.1	52.2	68.6	49.4	60.2	82.3	53.5	-
16:00-17:00 น.	60.6	80.4	52.1	53.5	65.6	49.7	61.4	80.4	53.7	-
17:00-18:00 น.	63.3	83.3	52.6	54.3	75.5	50.2	61.8	82.2	53.9	-
18:00-19:00 น.	61.4	85.0	52.2	57.9	77.0	51.3	63.2	83.5	53.4	-
19:00-20:00 น.	62.1	85.1	51.3	56.7	74.0	50.0	62.8	86.2	53.2	-
20:00-21:00 น.	56.4	78.8	52.0	51.4	68.2	49.1	59.2	78.9	54.8	-
21:00-22:00 น.	54.4	74.7	50.8	53.0	68.9	49.6	61.3	86.5	55.2	-
22:00-23:00 น.	54.8	76.3	51.0	54.8	70.3	49.4	56.5	76.5	52.9	-
23:00-00:00 น.	55.2	72.2	50.4	55.0	78.0	49.3	54.7	71.4	50.6	-
00:00-01:00 น.	56.5	74.5	51.8	55.0	76.8	49.0	60.3	78.0	54.7	-
01:00-02:00 น.	56.5	72.1	52.3	56.0	67.7	51.0	59.9	76.2	55.0	-
02:00-03:00 น.	57.7	82.9	51.7	55.9	70.8	51.1	57.9	77.6	53.6	-
03:00-04:00 น.	55.4	67.6	52.1	56.5	75.1	50.5	57.4	70.2	54.3	-
04:00-05:00 น.	55.8	78.4	51.3	53.2	71.0	48.8	56.9	73.2	53.6	-
05:00-06:00 น.	55.6	74.8	51.7	53.6	74.8	48.2	57.5	77.6	54.2	-
06:00-07:00 น.	58.8	77.1	52.7	54.6	75.9	49.3	61.4	79.4	55.1	-
L <sub>Aeq</sub> 24 hours	58.1			54.9			59.6			≤70
ค่าสูงสุด L <sub>Amax</sub>	85.4			78.6			86.5			≤115
L <sub>Adn</sub>	63.3			61.4			65.2			-

มาตรฐาน : (1) ประกาศคณะกรรมการสิ่งแวดล้อมแห่งชาติ ฉบับที่ 15 (พ.ศ. 2540) เรื่อง กำหนดมาตรฐานระดับเสียงโดยทั่วไป  
ประกาศในราชกิจจานุเบกษา เล่ม 114 ตอนที่ 27 ง วันที่ 3 เมษายน 2540  
หมายเหตุ : เนื่องจากบริเวณวัดสุวรรมไม่สะดวกให้ใช้พื้นที่ จึงขออนุญาตใช้พื้นที่บริเวณโรงเรียนวัดสุวรรม ซึ่งเป็นจุดใกล้เคียงแทน  
ผู้ติดตามตรวจสอบ : นายนิทพงศ์ ชะขุนทด  
ผู้ตรวจสอบ/ผู้ควบคุม : นายศิลา บรรจงใจรักษ์  
บริษัทผู้ตรวจวัดและวิเคราะห์ตัวอย่าง : บริษัท ยูโนเต็ด แอนาไลซิส แอนด์ เอ็นจิเนียริง คอนซัลแตนท์ จำกัด  
เบอร์โทรศัพท์ : 0 2763 2828



ตารางที่ 3-7 (ต่อ) ผลการติดตามตรวจสอบระดับเสียงโดยทั่วไป

สถานที่ติดตามตรวจสอบ : วัดสุวรรม (โรงเรียนวัดสุวรรม)  
ตำแหน่งพิกัด UTM ของสถานี : 47P 663333 m E 1517713 m N

เวลา	ผลการติดตามตรวจสอบ (เดซิเบลเอ)						มาตรฐาน
	วัดสุวรรณ (โรงเรียนวัดสุวรรณ)						
	18-19/11/68			19-20/11/68			
	L <sub>Aeq</sub> 1 hour	L <sub>Amax</sub>	L <sub>A90</sub>	L <sub>Aeq</sub> 1 hour	L <sub>Amax</sub>	L <sub>A90</sub>	
07:00-08:00 น.	56.6	71.3	52.8	54.2	71.7	50.9	-
08:00-09:00 น.	58.6	75.0	55.3	54.6	79.1	51.1	-
09:00-10:00 น.	57.7	72.8	54.9	56.1	81.5	51.3	-
10:00-11:00 น.	56.2	77.6	52.1	58.5	84.0	51.4	-
11:00-12:00 น.	56.7	84.3	52.5	58.0	83.5	51.4	-
12:00-13:00 น.	56.2	70.3	52.9	54.7	79.2	50.6	-
13:00-14:00 น.	56.7	77.0	52.7	56.0	76.6	50.5	-
14:00-15:00 น.	56.0	76.7	52.3	59.3	82.1	51.2	-
15:00-16:00 น.	54.7	72.4	51.3	56.8	77.4	51.1	-
16:00-17:00 น.	55.3	74.0	51.5	59.2	83.7	51.6	-
17:00-18:00 น.	56.9	77.4	52.3	59.4	82.6	52.1	-
18:00-19:00 น.	59.8	77.1	52.9	59.8	80.7	51.9	-
19:00-20:00 น.	59.1	73.5	52.3	58.6	84.7	50.3	-
20:00-21:00 น.	53.2	72.0	50.7	54.8	71.6	52.5	-
21:00-22:00 น.	53.8	68.1	51.3	54.5	73.0	52.0	-
22:00-23:00 น.	57.4	70.8	51.4	55.1	73.2	52.0	-
23:00-00:00 น.	57.9	82.6	51.1	53.9	69.4	50.7	-
00:00-01:00 น.	56.4	76.9	50.8	56.5	81.3	52.6	-
01:00-02:00 น.	56.8	68.2	53.1	54.7	70.3	50.6	-
02:00-03:00 น.	57.9	73.5	53.8	55.3	75.6	50.2	-
03:00-04:00 น.	58.8	78.4	52.7	55.5	70.1	51.5	-
04:00-05:00 น.	54.1	72.3	50.4	53.8	71.4	50.1	-
05:00-06:00 น.	53.9	74.7	49.3	53.9	72.6	50.5	-
06:00-07:00 น.	53.4	69.2	49.8	57.5	74.3	51.7	-
L <sub>Aeq</sub> 24 hours	56.8			56.7			≤70
ค่าสูงสุด L <sub>Amax</sub>	84.3			84.7			≤115
L <sub>Adn</sub>	63.1			62.1			-

มาตรฐาน : <sup>(1)</sup> ประกาศคณะกรรมการสิ่งแวดล้อมแห่งชาติ ฉบับที่ 15 (พ.ศ. 2540) เรื่อง กำหนดมาตรฐานระดับเสียงโดยทั่วไป  
ประกาศในราชกิจจานุเบกษา เล่ม 114 ตอนที่ 27 ง วันที่ 3 เมษายน 2540  
หมายเหตุ : เนื่องจากบริเวณวัดสุวรรมไม่สะดวกให้ใช้พื้นที่ จึงขออนุญาตใช้พื้นที่บริเวณโรงเรียนวัดสุวรรม ซึ่งเป็นจุดใกล้เคียงแทน  
ผู้ติดตามตรวจสอบ : นายนิทพงศ์ ชะขุนทด  
ผู้ตรวจสอบ/ผู้ควบคุม : นายศิลา บรรจงใจรักษ์  
บริษัทผู้ตรวจวัดและวิเคราะห์ตัวอย่าง : บริษัท ยูโนเด็ค แอนาไลซิส แอนด์ เอ็นจิเนียริ่ง คอนซัลแตนท์ จำกัด  
เบอร์โทรศัพท์ : 0 2763 2828

ตารางที่ 3-7 (ต่อ) ผลการติดตามตรวจสอบระดับเสียงโดยทั่วไป

สถานที่ติดตามตรวจสอบ : โรงพยาบาลตากสิน (สำนักงานเขตคลองสาน)

ตำแหน่งพิกัด UTM ของสถานี : 47P 663232 m E 1518455 m N

เวลา	ผลการติดตามตรวจสอบ (เดซิเบลเอ)									มาตรฐาน
	โรงพยาบาลตากสิน (สำนักงานเขตคลองสาน)									
	15-16/11/68			16-17/11/68			17-18/11/68			
	L <sub>Aeq</sub> 1 hour	L <sub>Amax</sub>	L <sub>A90</sub>	L <sub>Aeq</sub> 1 hour	L <sub>Amax</sub>	L <sub>A90</sub>	L <sub>Aeq</sub> 1 hour	L <sub>Amax</sub>	L <sub>A90</sub>	
07:00-08:00 น.	54.2	72.2	51.0	53.1	71.6	50.4	56.3	74.4	52.8	-
08:00-09:00 น.	53.9	71.6	51.1	52.5	68.4	50.1	56.1	74.0	53.1	-
09:00-10:00 น.	54.0	74.0	49.9	53.0	76.1	50.0	56.9	77.9	52.9	-
10:00-11:00 น.	53.5	75.8	50.3	52.5	72.0	49.7	56.1	78.0	52.7	-
11:00-12:00 น.	52.5	70.8	50.0	52.6	67.6	50.1	55.0	71.8	52.3	-
12:00-13:00 น.	53.2	69.7	50.6	51.9	64.0	50.1	54.8	70.9	52.4	-
13:00-14:00 น.	52.6	70.6	50.1	52.2	69.0	49.5	54.4	72.5	51.9	-
14:00-15:00 น.	52.7	71.4	50.1	52.1	69.5	49.1	55.2	72.8	52.6	-
15:00-16:00 น.	55.9	76.4	50.8	51.9	71.8	49.0	58.3	79.2	53.5	-
16:00-17:00 น.	55.4	73.2	51.8	51.6	71.3	48.5	58.8	77.3	54.7	-
17:00-18:00 น.	55.9	74.3	51.8	52.1	72.1	49.4	56.3	74.8	52.3	-
18:00-19:00 น.	51.9	71.0	49.9	53.1	71.4	51.1	55.3	73.7	52.9	-
19:00-20:00 น.	52.4	64.0	50.5	53.9	71.0	51.9	54.2	66.4	52.6	-
20:00-21:00 น.	52.4	67.0	50.8	52.2	70.1	49.7	55.5	70.0	53.7	-
21:00-22:00 น.	52.7	64.8	50.8	52.0	64.7	50.0	55.4	66.4	53.7	-
22:00-23:00 น.	52.6	67.5	50.4	51.3	66.8	49.6	54.9	69.0	52.4	-
23:00-00:00 น.	51.9	64.5	50.3	51.3	64.9	49.9	53.3	66.3	51.8	-
00:00-01:00 น.	51.7	63.9	50.2	51.2	60.3	49.5	53.2	66.6	51.3	-
01:00-02:00 น.	51.6	72.7	49.3	50.8	63.9	49.2	54.0	74.9	51.8	-
02:00-03:00 น.	51.4	63.7	50.1	51.2	64.4	49.6	53.2	66.6	51.6	-
03:00-04:00 น.	51.6	65.2	49.9	53.6	72.4	49.5	53.4	66.8	51.7	-
04:00-05:00 น.	51.1	61.0	49.4	52.0	62.7	50.8	53.4	63.1	51.8	-
05:00-06:00 น.	54.9	73.9	50.8	53.3	72.0	49.8	56.4	75.6	52.5	-
06:00-07:00 น.	52.7	71.9	50.6	54.2	77.9	50.8	54.9	73.8	52.5	-
L <sub>Aeq</sub> 24 hours	53.3			52.4			55.5			≤70
ค่าสูงสุด L <sub>Amax</sub>	76.4			77.9			79.2			≤115
L <sub>Adn</sub>	59.0			58.7			61.0			-

มาตรฐาน : <sup>(1)</sup> ประกาศคณะกรรมการสิ่งแวดล้อมแห่งชาติ ฉบับที่ 15 (พ.ศ. 2540) เรื่อง กำหนดมาตรฐานระดับเสียงโดยทั่วไป  
ประกาศในราชกิจจานุเบกษา เล่ม 114 ตอนที่ 27 ง วันที่ 3 เมษายน 2540  
หมายเหตุ : เนื่องจากบริเวณโรงพยาบาลตากสินไม่สะดวกให้ใช้พื้นที่จึงขออนุญาตใช้พื้นที่บริเวณสำนักงานเขตคลองสาน ซึ่งเป็นจุดใกล้เคียงแทน  
ผู้ติดตามตรวจสอบ : นายนิธพงศ์ ชะขุนทด  
ผู้ตรวจสอบ/ผู้ควบคุม : นายศิลา บรรจงใจรักษ์  
บริษัทผู้ตรวจวัดและวิเคราะห์ตัวอย่าง : บริษัท ยูโนเต็ด แอนาไลซิส แอนด์ เอ็นจิเนียริง คอนซัลแตนท์ จำกัด  
เบอร์โทรศัพท์ : 0 2763 2828

ตารางที่ 3-7 (ต่อ) ผลการติดตามตรวจสอบระดับเสียงโดยทั่วไป

สถานที่ติดตามตรวจสอบ : โรงพยาบาลตากสิน (สำนักงานเขตคลองสาน)

ตำแหน่งพิกัด UTM ของสถานี : 47P 663232 m E 1518455 m N

เวลา	ผลการติดตามตรวจสอบ (เดซิเบลเอ)						มาตรฐาน
	โรงพยาบาลตากสิน (สำนักงานเขตคลองสาน)						
	18-19/11/68			19-20/11/68			
	L <sub>Aeq</sub> 1 hour	L <sub>Amax</sub>	L <sub>A90</sub>	L <sub>Aeq</sub> 1 hour	L <sub>Amax</sub>	L <sub>A90</sub>	
07:00-08:00 น.	55.2	74.7	52.1	55.8	73.2	52.2	-
08:00-09:00 น.	54.0	69.9	51.6	55.1	72.7	52.4	-
09:00-10:00 น.	54.7	76.7	51.7	56.2	77.7	52.4	-
10:00-11:00 น.	54.3	73.9	51.6	55.5	77.8	52.4	-
11:00-12:00 น.	53.5	69.1	51.0	56.4	73.0	53.9	-
12:00-13:00 น.	53.2	65.9	51.2	55.1	70.7	52.6	-
13:00-14:00 น.	54.1	72.1	51.7	55.1	72.8	52.7	-
14:00-15:00 น.	54.2	73.0	51.6	55.4	73.9	52.8	-
15:00-16:00 น.	54.5	74.2	52.0	58.7	79.2	53.9	-
16:00-17:00 น.	53.8	73.9	50.8	56.6	74.0	52.6	-
17:00-18:00 น.	53.4	72.8	50.5	57.1	76.1	53.3	-
18:00-19:00 น.	53.4	72.1	51.4	54.6	74.5	52.6	-
19:00-20:00 น.	56.5	74.5	54.2	54.1	65.8	52.5	-
20:00-21:00 น.	53.9	71.2	51.6	54.2	68.2	52.2	-
21:00-22:00 น.	53.9	66.5	51.8	54.0	65.3	52.5	-
22:00-23:00 น.	53.4	69.8	51.7	56.2	71.6	53.6	-
23:00-00:00 น.	52.7	66.8	51.0	53.3	65.8	51.9	-
00:00-01:00 น.	53.3	61.6	51.5	53.0	65.4	51.6	-
01:00-02:00 น.	53.7	67.3	52.2	53.9	75.2	51.9	-
02:00-03:00 น.	55.2	68.4	53.2	53.2	66.7	51.5	-
03:00-04:00 น.	55.5	74.4	51.2	53.3	66.5	51.9	-
04:00-05:00 น.	53.3	64.1	52.1	53.3	63.3	51.4	-
05:00-06:00 น.	55.3	72.8	51.8	56.8	75.4	52.9	-
06:00-07:00 น.	55.7	79.4	52.5	54.4	73.0	52.1	-
L <sub>Aeq</sub> 24 hours	54.3			55.3			≤70
ค่าสูงสุด L <sub>Amax</sub>	79.4			79.2			≤115
L <sub>Adn</sub>	60.8			61.0			-

มาตรฐาน : <sup>(1)</sup> ประกาศคณะกรรมการสิ่งแวดล้อมแห่งชาติ ฉบับที่ 15 (พ.ศ. 2540) เรื่อง กำหนดมาตรฐานระดับเสียงโดยทั่วไป

ประกาศในราชกิจจานุเบกษา เล่ม 114 ตอนที่ 27 ง วันที่ 3 เมษายน 2540

หมายเหตุ : เนื่องจากบริเวณโรงพยาบาลตากสินไม่สะดวกให้ใช้พื้นที่จึงขออนุญาตใช้พื้นที่บริเวณสำนักงานเขตคลองสาน ซึ่งเป็นจุดใกล้เคียงแทน

ผู้ติดตามตรวจสอบ : นายนิธพงศ์ ชะขุนทด

ผู้ตรวจสอบ/ผู้ควบคุม : นายศิลา บรรจงใจรักษ์

บริษัทผู้ตรวจวัดและวิเคราะห์ตัวอย่าง : บริษัท ยูโนเต็ด แอนาไลซิส แอนด์ เอ็นจิเนียริง คอนซัลแตนท์ จำกัด

เบอร์โทรศัพท์ : 0 2763 2828

ตารางที่ 3-7 (ต่อ) ผลการติดตามตรวจสอบระดับเสียงโดยทั่วไป

สถานที่ติดตามตรวจสอบ : โรงพยาบาลสมเด็จพระเจ้าพี่นางเธอ (สถาบันจิตเวชศาสตร์สมเด็จพระเจ้าพี่นางเธอ)

ตำแหน่งพิกัด UTM ของสถานี : 47P 662651 m E 1518522 m N

เวลา	ผลการติดตามตรวจสอบ (เดซิเบลเอ)									มาตรฐาน
	โรงพยาบาลสมเด็จพระเจ้าพระยา (สถาบันจิตเวชศาสตร์สมเด็จพระเจ้าพระยา)									
	15-16/11/68			16-17/11/68			17-18/11/68			
	L <sub>Aeq</sub> 1 hour	L <sub>Amax</sub>	L <sub>A90</sub>	L <sub>Aeq</sub> 1 hour	L <sub>Amax</sub>	L <sub>A90</sub>	L <sub>Aeq</sub> 1 hour	L <sub>Amax</sub>	L <sub>A90</sub>	
07:00-08:00 น.	58.3	76.1	53.5	59.8	78.5	54.9	60.1	75.6	55.5	-
08:00-09:00 น.	57.4	73.8	52.7	59.2	76.8	54.7	61.6	78.1	55.8	-
09:00-10:00 น.	58.6	73.7	54.4	60.2	77.5	55.9	62.8	77.3	58.7	-
10:00-11:00 น.	59.1	75.1	55.1	57.7	72.6	53.6	63.0	82.7	57.6	-
11:00-12:00 น.	59.2	73.8	54.8	58.7	75.9	54.0	61.8	78.7	57.5	-
12:00-13:00 น.	59.5	75.3	55.6	58.0	76.5	53.6	62.7	82.2	58.2	-
13:00-14:00 น.	59.3	74.3	55.5	57.9	73.7	53.8	62.1	80.8	57.7	-
14:00-15:00 น.	60.9	79.2	56.3	57.9	73.4	54.0	62.2	80.8	58.3	-
15:00-16:00 น.	59.2	75.9	55.0	58.0	76.6	52.8	62.0	79.4	57.8	-
16:00-17:00 น.	60.0	74.8	56.1	58.3	76.7	53.4	62.3	79.2	57.7	-
17:00-18:00 น.	60.1	74.0	55.7	57.1	71.7	53.2	62.7	82.3	57.6	-
18:00-19:00 น.	59.8	75.0	55.1	57.2	73.0	52.4	62.6	78.0	58.0	-
19:00-20:00 น.	58.4	73.0	53.6	55.8	71.5	50.3	62.2	77.6	57.0	-
20:00-21:00 น.	56.6	70.3	52.3	56.6	72.2	50.8	61.3	79.0	55.9	-
21:00-22:00 น.	56.6	71.9	51.3	57.8	79.0	50.7	62.5	79.2	56.0	-
22:00-23:00 น.	55.6	72.5	48.8	55.0	71.2	48.6	60.8	79.6	53.4	-
23:00-00:00 น.	54.3	71.8	47.2	55.5	69.6	48.5	59.5	76.9	51.8	-
00:00-01:00 น.	55.7	76.7	46.7	54.3	73.4	46.0	60.2	81.6	50.5	-
01:00-02:00 น.	54.2	69.5	46.1	54.8	70.9	47.1	58.9	77.3	50.5	-
02:00-03:00 น.	55.0	70.6	47.8	54.9	73.0	47.6	59.4	75.8	52.3	-
03:00-04:00 น.	55.6	73.6	48.2	55.6	71.6	48.1	59.9	75.4	51.5	-
04:00-05:00 น.	55.5	71.5	48.1	57.0	74.4	50.0	59.3	77.7	51.9	-
05:00-06:00 น.	54.7	71.1	49.6	58.4	73.1	54.0	60.6	74.8	56.0	-
06:00-07:00 น.	56.7	70.8	51.8	59.4	73.2	55.3	62.4	81.3	56.9	-
L <sub>Aeq</sub> 24 hours	58.0			57.6			61.5			≤70
ค่าสูงสุด L <sub>Amax</sub>	79.2			79.0			82.7			≤115
L <sub>Adn</sub>	62.5			63.2			67.0			-

มาตรฐาน : (1) ประกาศคณะกรรมการสิ่งแวดล้อมแห่งชาติ ฉบับที่ 15 (พ.ศ. 2540) เรื่อง กำหนดมาตรฐานระดับเสียงโดยทั่วไป

ประกาศในราชกิจจานุเบกษา เล่ม 114 ตอนที่ 27 ง วันที่ 3 เมษายน 2540

หมายเหตุ : (ข้อเดิม คือ โรงพยาบาลสมเด็จพระเจ้าพี่นางเธอ) อยู่ใกล้กับสถานีคลองสาน (G3) ติดกับถนนสมเด็จพระเจ้าพี่นางเธอ มีรถผ่านต่อเนื่องตลอดทั้งวัน

ผู้ติดตามตรวจสอบ : นายนิพนธ์พงศ์ ชะขุนทด

ผู้ตรวจสอบ/ผู้ควบคุม : นายศิลา บรรจงใจรักษ์

บริษัทผู้ตรวจวัดและวิเคราะห์ตัวอย่าง : บริษัท ยูโนเด็ค แอนาไลซิส แอนด์ เอ็นจิเนียริง คอนซัลแตนท์ จำกัด

เบอร์โทรศัพท์ : 0 2763 2828

ตารางที่ 3-7 (ต่อ) ผลการติดตามตรวจสอบระดับเสียงโดยทั่วไป

สถานที่ติดตามตรวจสอบ : โรงพยาบาลสมเด็จพระเจ้าพี่นางเธอ (สถาบันจิตเวชศาสตร์สมเด็จพระเจ้าพี่นางเธอ)

ตำแหน่งพิกัด UTM ของสถานี : 47P 662651 m E 1518522 m N

เวลา	ผลการติดตามตรวจสอบ (เดซิเบลเอ)						มาตรฐาน
	โรงพยาบาลสมเด็จพระเจ้าพระยา (สถาบันจิตเวชศาสตร์สมเด็จพระเจ้าพระยา)						
	18-19/11/68			19-20/11/68			
	L <sub>Aeq</sub> 1 hour	L <sub>Amax</sub>	L <sub>A90</sub>	L <sub>Aeq</sub> 1 hour	L <sub>Amax</sub>	L <sub>A90</sub>	
07:00-08:00 น.	61.8	79.4	56.8	62.1	80.6	57.4	-
08:00-09:00 น.	62.3	77.7	57.8	61.4	80.4	57.2	-
09:00-10:00 น.	60.4	76.2	55.8	61.5	79.4	57.0	-
10:00-11:00 น.	60.3	77.3	56.2	61.2	75.9	56.9	-
11:00-12:00 น.	61.3	76.6	56.9	62.5	80.4	57.7	-
12:00-13:00 น.	60.9	78.0	56.7	62.1	80.2	57.4	-
13:00-14:00 น.	59.4	74.8	55.4	61.5	77.7	57.0	-
14:00-15:00 น.	60.3	78.1	55.9	62.1	77.6	58.0	-
15:00-16:00 น.	62.3	78.4	58.3	63.0	81.3	58.0	-
16:00-17:00 น.	59.6	74.6	55.8	63.0	81.9	57.7	-
17:00-18:00 น.	58.2	72.0	53.9	61.0	75.7	56.9	-
18:00-19:00 น.	60.0	75.5	55.6	61.0	77.6	55.7	-
19:00-20:00 น.	58.6	73.0	53.7	61.7	76.5	56.3	-
20:00-21:00 น.	59.1	73.9	54.8	60.5	76.6	54.8	-
21:00-22:00 น.	58.8	74.6	53.3	61.6	83.1	54.6	-
22:00-23:00 น.	58.3	75.9	51.7	59.3	75.1	53.2	-
23:00-00:00 น.	59.0	77.1	52.0	58.6	73.4	52.0	-
00:00-01:00 น.	58.9	79.7	49.6	58.2	76.8	49.6	-
01:00-02:00 น.	57.6	73.6	49.4	58.2	74.1	50.8	-
02:00-03:00 น.	57.6	73.0	50.3	59.2	76.2	51.6	-
03:00-04:00 น.	58.2	75.8	50.5	58.3	74.8	50.9	-
04:00-05:00 น.	61.9	77.9	54.4	59.6	76.8	52.8	-
05:00-06:00 น.	60.4	76.7	55.5	61.0	74.7	56.8	-
06:00-07:00 น.	61.3	74.7	56.5	60.7	74.5	56.5	-
L <sub>Aeq</sub> 24 hours	60.1			61.0			≤70
ค่าสูงสุด L <sub>Amax</sub>	79.7			83.1			≤115
L <sub>Adn</sub>	66.1			66.2			-

มาตรฐาน : (1) ประกาศคณะกรรมการสิ่งแวดล้อมแห่งชาติ ฉบับที่ 15 (พ.ศ. 2540) เรื่อง กำหนดมาตรฐานระดับเสียงโดยทั่วไป

ประกาศในราชกิจจานุเบกษา เล่ม 114 ตอนที่ 27 ง วันที่ 3 เมษายน 2540

หมายเหตุ : (ข้อเดิม คือ โรงพยาบาลสมเด็จพระเจ้าพี่นางเธอ) อยู่ใกล้กับสถานีคลองสาน (G3) ติดกับถนนสมเด็จพระเจ้าพี่นางเธอ มีรถผ่านต่อเนื่องตลอดทั้งวัน

ผู้ติดตามตรวจสอบ : นายนิพนธ์ พงษ์ ชะขุนทด

ผู้ตรวจสอบ/ผู้ควบคุม : นายศิลา บรรจงใจรักษ์

บริษัทผู้ตรวจวัดและวิเคราะห์ตัวอย่าง : บริษัท ยูโนเด็ค แอนาไลซิส แอนด์ เอ็นจิเนียริ่ง คอนซัลแตนท์ จำกัด

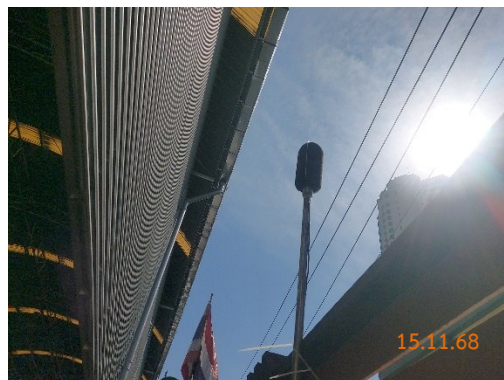
เบอร์โทรศัพท์ : 0 2763 2828







ชุมชนซอยราษฎร์ร่วมเจริญ  
(วิลล่า สาทร คอนโดมิเนียม)



วัดสุวรรณ (โรงเรียนวัดสุวรรณ)



โรงพยาบาลตากสิน (สำนักงานเขตคลองสาน)



โรงพยาบาลสมเด็จพระเจ้าพระยา  
(สถาบันจิตเวชศาสตร์สมเด็จพระเจ้าพระยา)

### รูปที่ 3-4 การติดตามตรวจสอบระดับเสียงโดยทั่วไป

### 3.4.3 ผลการติดตามตรวจสอบความสั่นสะเทือน

โครงการดำเนินการติดตามตรวจสอบความสั่นสะเทือน จำนวน 4 สถานี ได้แก่ ชุมชนซอยราษฎร์ร่วมเจริญ (วิลล่า สาทร คอนโดมิเนียม), วัดสุวรรณ (โรงเรียนวัดสุวรรณ),โรงพยาบาลตากสิน (สำนักงานเขตคลองสาน) และโรงพยาบาลสมเด็จพระยา (สถาบันจิตเวชศาสตร์สมเด็จพระยา) ระหว่างวันที่ 15-20 พฤศจิกายน พ.ศ. 2568 ผลการติดตามตรวจสอบดังตารางที่ 3-8 ตำแหน่งและการติดตามตรวจสอบดังรูปที่ 3-5 และรูปที่ 3-6

จากผลการติดตามตรวจสอบ พบว่า ค่าความเร็วอนุภาคสูงสุดอยู่ในเกณฑ์มาตรฐานตามประกาศคณะกรรมการสิ่งแวดล้อมแห่งชาติ ฉบับที่ 37 (พ.ศ. 2553) เรื่อง กำหนดมาตรฐานความสั่นสะเทือนเพื่อป้องกันผลกระทบต่ออาคาร ประกาศในราชกิจจานุเบกษา เล่ม 127 ตอนพิเศษ 69 ง วันที่ 2 มิถุนายน 2553 (เทียบกับความสั่นสะเทือนกรณี 1 จุดตรวจวัดบริเวณฐานราก หรือชั้นล่างของอาคาร) ซึ่งความสั่นสะเทือนที่ตรวจวัดได้อยู่ในระดับที่ไม่ส่งผลกระทบต่อโครงสร้างอาคารทั้งประเภทที่ 1, 2 และ 3



ตารางที่ 3-8 ผลการติดตามตรวจสอบความสั่นสะเทือน

สถานที่ ติดตามตรวจสอบ	วันที่ติดตาม ตรวจสอบ	เวลา	ผลการติดตามตรวจสอบ			มาตรฐานความเร็วอนุภาคสูงสุด (มิลลิเมตร/วินาที)		
			แนวแกน	ความถี่ (เฮิรตซ์)	ความเร็ว อนุภาคสูงสุด (มิลลิเมตร/วินาที)	ประเภท 1	ประเภท 2	ประเภท 3
1. ชุมชนซอยราษฎร์ ร่วมเจริญ (วิลล่า สาทร คอนโดมิเนียม)	15-16/11/68	04:18 น. (16/11/68)	Transverse	2.8	0.158	20.0	5.0	3.0
			Vertical	3.3	0.883	20.0	5.0	3.0
			Longitudinal	2.6	0.276	20.0	5.0	3.0
	16-17/11/68	22:51 น. (16/11/68)	Transverse	3.1	0.158	20.0	5.0	3.0
			Vertical	3.8	0.985	20.0	5.0	3.0
			Longitudinal	2.4	0.213	20.0	5.0	3.0
	17-18/11/68	03:41 น. (18/11/68)	Transverse	2.8	0.166	20.0	5.0	3.0
			Vertical	3.9	0.922	20.0	5.0	3.0
			Longitudinal	3.2	0.236	20.0	5.0	3.0
	18-19/11/68	20:56 น. (18/11/68)	Transverse	2.7	0.158	20.0	5.0	3.0
			Vertical	3.3	0.962	20.0	5.0	3.0
			Longitudinal	2.7	0.229	20.0	5.0	3.0
	19-20/11/68	00:42 น. (20/11/68)	Transverse	2.8	0.181	20.0	5.0	3.0
			Vertical	3.7	0.938	20.0	5.0	3.0
			Longitudinal	2.7	0.236	20.0	5.0	3.0

**มาตรฐาน** : ประกาศคณะกรรมการสิ่งแวดล้อมแห่งชาติ ฉบับที่ 37 (พ.ศ. 2553) เรื่อง กำหนดมาตรฐานความสั่นสะเทือน  
เพื่อป้องกันผลกระทบต่ออาคาร ประกาศในราชกิจจานุเบกษา เล่ม 127 ตอนพิเศษ 69 ง วันที่ 2 มิถุนายน 2553

**หมายเหตุ** : เนื่องจากชุมชนซอยราษฎร์ร่วมเจริญไม่สะดวกให้ใช้พื้นที่ จึงขออนุญาตใช้พื้นที่บริเวณวิลล่า สาทร คอนโดมิเนียม ซึ่งเป็นจุดใกล้เคียงแทน

**ผู้ติดตามตรวจสอบ** : นายนันทพงษ์ ชะขุนทด

**ผู้ตรวจสอบ/ผู้ควบคุม** : นายศิลา บรรจงใจรักษ์

**บริษัทผู้ติดตามตรวจสอบและวิเคราะห์ตัวอย่าง** : บริษัท ยูโนเต็ด แอนนาลิสต์ แอนด์ เอ็นจิเนียริง คอนซัลแตนท์ จำกัด

**เบอร์โทรศัพท์** : 0 2763 2828

ตารางที่ 3-8 (ต่อ) ผลการติดตามตรวจสอบความสั่นสะเทือน

สถานที่ติดตามตรวจสอบ	วันที่ติดตามตรวจสอบ	เวลา	ผลการติดตามตรวจสอบ			มาตรฐานความเร็วอนุภาคสูงสุด (มิลลิเมตร/วินาที)		
			แนวแกน	ความถี่ (เฮิรตซ์)	ความเร็วอนุภาคสูงสุด (มิลลิเมตร/วินาที)	ประเภท 1	ประเภท 2	ประเภท 3
2. วัดสุวรรณ (โรงเรียนวัดสุวรรณ)	15-16/11/68	07:32 น. (15/11/68)	Transverse	5.7	0.410	20.0	5.0	3.0
			Vertical	4.2	0.615	20.0	5.0	3.0
			Longitudinal	1.2	0.544	20.0	5.0	3.0
	16-17/11/68	06:08 น. (17/11/68)	Transverse	3.0	0.378	20.0	5.0	3.0
			Vertical	9.9	0.434	20.0	5.0	3.0
			Longitudinal	9.9	0.315	20.0	5.0	3.0
	17-18/11/68	05:43 น. (18/11/68)	Transverse	4.7	0.481	20.0	5.0	3.0
			Vertical	8.8	0.757	20.0	5.0	3.0
			Longitudinal	1.7	0.363	20.0	5.0	3.0
	18-19/11/68	14:06 น. (18/11/68)	Transverse	3.0	0.236	20.0	5.0	3.0
			Vertical	6.5	0.418	20.0	5.0	3.0
			Longitudinal	8.5	0.355	20.0	5.0	3.0
	19-20/11/68	21:07 น. (19/11/68)	Transverse	7.8	0.205	20.0	5.0	3.0
			Vertical	6.4	0.481	20.0	5.0	3.0
			Longitudinal	4.6	0.102	20.0	5.0	3.0

มาตรฐาน : ประกาศคณะกรรมการสิ่งแวดล้อมแห่งชาติ ฉบับที่ 37 (พ.ศ. 2553) เรื่อง กำหนดมาตรฐานความสั่นสะเทือน เพื่อป้องกันผลกระทบต่ออาคาร ประกาศในราชกิจจานุเบกษา เล่ม 127 ตอนพิเศษ 69 ง วันที่ 2 มิถุนายน 2553

หมายเหตุ : เนื่องจากบริเวณวัดสุวรรณไม่สะดวกให้ใช้พื้นที่ จึงขออนุญาตใช้พื้นที่บริเวณโรงเรียนวัดสุวรรณ ซึ่งเป็นจุดใกล้เคียงแทน

ผู้ติดตามตรวจสอบ : นายนันทพงศ์ ชะขุนทด

ผู้ตรวจสอบ/ผู้ควบคุม : นายศิลา บรรจงใจรักษ์

บริษัทผู้ติดตามตรวจสอบและวิเคราะห์ตัวอย่าง : บริษัท ยูโนเด็ค แอนนาลิสต์ แอนด์ เอ็นจิเนียริง คอนซัลแตนท์ จำกัด

เบอร์โทรศัพท์ : 0 2763 2828

ตารางที่ 3-8 (ต่อ) ผลการติดตามตรวจสอบความสั่นสะเทือน

สถานที่ติดตามตรวจสอบ	วันที่ติดตามตรวจสอบ	เวลา	ผลการติดตามตรวจสอบ			มาตรฐานความเร็วอนุภาคสูงสุด (มิลลิเมตร/วินาที)		
			แนวแกน	ความถี่ (เฮิรตซ์)	ความเร็วอนุภาคสูงสุด (มิลลิเมตร/วินาที)	ประเภท 1	ประเภท 2	ประเภท 3
3. โรงพยาบาลตากสิน (สำนักงานเขตคลองสาน)	15-16/11/68	09:24 น. (15/11/68)	Transverse	1.4	0.039	20.0	5.0	3.0
			Vertical	6.6	0.465	20.0	5.0	3.0
			Longitudinal	3.9	0.055	20.0	5.0	3.0
	16-17/11/68	15:02 น. (16/11/68)	Transverse	9.5	0.008	20.0	5.0	3.0
			Vertical	1.7	0.496	20.0	5.0	3.0
			Longitudinal	3.4	0.079	20.0	5.0	3.0
	17-18/11/68	10:27 น. (17/11/68)	Transverse	7.8	0.008	20.0	5.0	3.0
			Vertical	8.7	0.489	20.0	5.0	3.0
			Longitudinal	7.0	0.024	20.0	5.0	3.0
	18-19/11/68	15:50 น. (18/11/68)	Transverse	2.7	0.008	20.0	5.0	3.0
			Vertical	7.5	0.465	20.0	5.0	3.0
			Longitudinal	6.1	0.032	20.0	5.0	3.0
	19-20/11/68	08:04 น. (19/11/68)	Transverse	3.9	0.016	20.0	5.0	3.0
			Vertical	8.6	0.473	20.0	5.0	3.0
			Longitudinal	3.0	0.095	20.0	5.0	3.0

**มาตรฐาน :** ประกาศคณะกรรมการสิ่งแวดล้อมแห่งชาติ ฉบับที่ 37 (พ.ศ. 2553) เรื่อง กำหนดมาตรฐานความสั่นสะเทือน เพื่อป้องกันผลกระทบต่ออาคาร ประกาศในราชกิจจานุเบกษา เล่ม 127 ตอนพิเศษ 69 ง วันที่ 2 มิถุนายน 2553

**หมายเหตุ :** เนื่องจากบริเวณโรงพยาบาลตากสินไม่สะดวกให้ใช้พื้นที่จึงขออนุญาตใช้พื้นที่บริเวณสำนักงานเขตคลองสาน ซึ่งเป็นจุดใกล้เคียงแทน

**ผู้ติดตามตรวจสอบ :** นายนันทพงศ์ ชะขุนทด

**ผู้ตรวจสอบ/ผู้ควบคุม :** นายศิลา บรรจงใจรักษ์

**บริษัทผู้ติดตามตรวจสอบและวิเคราะห์ตัวอย่าง :** บริษัท ยูโนเต็ด แอนนาลิสต์ แอนด์ เอ็นจิเนียริง คอนซัลแตนท์ จำกัด

**เบอร์โทรศัพท์ :** 0 2763 2828

ตารางที่ 3-8 (ต่อ) ผลการติดตามตรวจสอบความสั่นสะเทือน

สถานที่ติดตามตรวจสอบ	วันที่ติดตามตรวจสอบ	เวลา	ผลการติดตามตรวจสอบ			มาตรฐานความเร็วอนุภาคสูงสุด (มิลลิเมตร/วินาที)		
			แนวแกน	ความถี่ (เฮิรตซ์)	ความเร็วอนุภาคสูงสุด (มิลลิเมตร/วินาที)	ประเภท 1	ประเภท 2	ประเภท 3
4. โรงพยาบาลสมเด็จพระเจ้าพี่นางเธอ (สถาบันจิตเวชศาสตร์สมเด็จเจ้าพระยา)	15-16/11/68	00:15 น. (16/11/68)	Transverse	2.4	0.292	20.0	5.0	3.0
			Vertical	2.8	0.560	20.0	5.0	3.0
			Longitudinal	2.2	0.173	20.0	5.0	3.0
	16-17/11/68	15:15 น. (16/11/68)	Transverse	2.6	0.197	20.0	5.0	3.0
			Vertical	2.9	0.449	20.0	5.0	3.0
			Longitudinal	2.9	0.134	20.0	5.0	3.0
	17-18/11/68	09:57 น. (17/11/68)	Transverse	1.9	0.166	20.0	5.0	3.0
			Vertical	2.6	0.323	20.0	5.0	3.0
			Longitudinal	2.3	0.142	20.0	5.0	3.0
	18-19/11/68	13:36 น. (18/11/68)	Transverse	2.5	0.173	20.0	5.0	3.0
			Vertical	3.0	0.426	20.0	5.0	3.0
			Longitudinal	2.5	0.158	20.0	5.0	3.0
	19-20/11/68	04:37 น. (20/11/68)	Transverse	1.8	0.158	20.0	5.0	3.0
			Vertical	2.4	0.363	20.0	5.0	3.0
			Longitudinal	1.9	0.134	20.0	5.0	3.0

**มาตรฐาน :** ประกาศคณะกรรมการสิ่งแวดล้อมแห่งชาติ ฉบับที่ 37 (พ.ศ. 2553) เรื่อง กำหนดมาตรฐานความสั่นสะเทือน เพื่อป้องกันผลกระทบต่ออาคาร ประกาศในราชกิจจานุเบกษา เล่ม 127 ตอนพิเศษ 69 ง วันที่ 2 มิถุนายน 2553

**หมายเหตุ :** (ชื่อเดิม คือ โรงพยาบาลสมเด็จเจ้าพระยา) อยู่ใกล้กับสถานีคลองสาน (G3) ติดกับถนนสมเด็จเจ้าพระยา มีรถผ่านต่อเนื่องตลอดทั้งวัน

**ผู้ติดตามตรวจสอบ :** นายนันทพงษ์ ชะขุนทด

**ผู้ตรวจสอบ/ผู้ควบคุม :** นายศิลา บรรจงใจรักษ์

**บริษัทผู้ติดตามตรวจสอบและวิเคราะห์ตัวอย่าง :** บริษัท ยูไนเต็ด แอนนาลิสต์ แอนด์ เอ็นจิเนียริง คอนซัลแตนท์ จำกัด

**เบอร์โทรศัพท์ :** 0 2763 2828







ชุมชนซอยราษฎร์ร่วมเจริญ  
(วิลล่า สาทร คอนโดเนียม)



วัดสุวรรณ  
(โรงเรียนวัดสุวรรณ)



โรงพยาบาลตากสิน (สำนักงานเขตคลองสาน)



โรงพยาบาลสมเด็จพระเจ้าพระยา  
(สถาบันจิตเวชศาสตร์สมเด็จพระเจ้าพระยา)

### รูปที่ 3-6 การติดตามตรวจสอบความสิ้นสะท้อน

#### 3.4.4 ผลการตรวจสอบอัตราเร็วในการเดินทาง (Travel Speed) และอุบัติเหตุ

โครงการดำเนินการตรวจสอบอัตราเร็วในการเดินทาง (Travel Speed) และอุบัติเหตุ โดยใช้รถทดสอบ (Test Car) วิ่งบนถนนตามแนวเส้นทางเดินรถของโครงการ ตั้งแต่บริเวณสถานีรถไฟฟ้ามหานคร สายสีทอง-สำนักงานเขตคลองสาน-ประชาธิปไตย (สถานีกรุงธนบุรี (G1)-สถานีเจริญนคร (G2)-สถานีคลองสาน (G3)) ในทิศทางมุ่งขึ้นเหนือและทิศทางมุ่งลงใต้ ระหว่างวันที่ 16-18 พฤศจิกายน พ.ศ. 2568 โดยทำการตรวจสอบ 2 ช่วงเวลา ได้แก่ ช่วงเร่งด่วนเช้า (06:00-10:00 น.) และช่วงเร่งด่วนเย็น (15:00-20:00 น.) ผลการตรวจสอบอัตราเร็วในการเดินทาง (Travel Speed) และอุบัติเหตุแสดงดังตารางที่ 3-9 ตำแหน่งและการติดตามตรวจสอบแสดงดังรูปที่ 3-7 รูปที่ 3-8 และรูปที่ 3-9

จากผลการตรวจสอบอัตราเร็วในการเดินทาง (Travel Speed) และอุบัติเหตุ สามารถสรุปได้ดังนี้

##### ช่วงเวลาเร่งด่วนเช้า (06:00-10:00 น.)

###### • ทิศทางมุ่งขึ้นเหนือ

การทดสอบโดยใช้รถทดสอบ (Test Car) เริ่มต้นจากสถานีกรุงธนบุรี (G1) ซึ่งตั้งอยู่บริเวณถนนกรุงธนบุรี มุ่งหน้าไปทางทิศตะวันออกตามทางคู่ขนานของถนนกรุงธนบุรี เข้าสู่ทางแยกถนนกรุงธนบุรี-ถนนเจริญนคร จากนั้นเลี้ยวซ้ายเข้าสู่ถนนเจริญนคร มุ่งขึ้นไปทางทิศเหนือเข้าสู่สถานีเจริญนคร (G2) ระยะทางประมาณ 1.15 กิโลเมตร ใช้เวลาเดินทางโดยเฉลี่ย 3 นาที 27 วินาที ความเร็วเฉลี่ย 20.10 กิโลเมตรต่อชั่วโมง ความเร็วสูงสุดในการเดินทางโดยเฉลี่ย 47.50 กิโลเมตรต่อชั่วโมง จากนั้นทดสอบต่อเนื่องจากสถานีเจริญนคร (G2) มุ่งขึ้น เหนือไปยังแยกคลองสาน และข้ามแยกคลองสาน เข้าสู่ถนนสมเด็จพระเจ้าตากสิน ซึ่งเป็นที่ตั้งของสถานีคลองสาน (G3) ระยะทางประมาณ 0.53 กิโลเมตร ใช้เวลาในการเดินทางโดยเฉลี่ย 2 นาที 23 วินาที ความเร็วเฉลี่ย 16.94 กิโลเมตรต่อชั่วโมง ความเร็วสูงสุดในการเดินทางโดยเฉลี่ย 55.73 กิโลเมตรต่อชั่วโมง และไม่พบว่ามีอุบัติเหตุเกิดขึ้นในระหว่างการเดินทางทดสอบ

###### • ทิศทางมุ่งลงใต้

การทดสอบโดยใช้รถทดสอบ (Test Car) เริ่มต้นจากสถานีคลองสาน (G3) ซึ่งตั้งอยู่บริเวณถนนสมเด็จพระเจ้าตากสิน มุ่งหน้าไปยังแยกคลองสานและข้ามแยกคลองสานเข้าสู่ถนนเจริญนคร โดยมุ่งลงใต้ตามถนน เจริญนครเข้าสู่สถานีเจริญนคร (G2) ระยะทางประมาณ 0.53 กิโลเมตร ใช้เวลาเดินทางโดยเฉลี่ย 1 นาที 30 วินาที ความเร็วเฉลี่ย 21.25 กิโลเมตรต่อชั่วโมง ความเร็วสูงสุดในการเดินทางโดยเฉลี่ย 53.33 กิโลเมตรต่อชั่วโมง จากนั้นทดสอบต่อเนื่องจากสถานีเจริญนคร (G2) มุ่งลงใต้มาตามถนนเจริญนคร เข้าสู่ทางแยกถนนเจริญนคร-ถนน กรุงธนบุรี จากนั้นเลี้ยวขวาเข้าสู่ถนนกรุงธนบุรี เพื่อเข้าสู่สถานีกรุงธนบุรี (G1) ระยะทางประมาณ 1.45 กิโลเมตรใช้เวลาเดินทางโดยเฉลี่ย 4 นาที 34 วินาที ความเร็วเฉลี่ย 23.00 กิโลเมตรต่อชั่วโมง ความเร็วสูงสุดในการเดินทาง โดยเฉลี่ย 50.23 กิโลเมตรต่อชั่วโมง และไม่พบว่ามีอุบัติเหตุเกิดขึ้นในระหว่างการเดินทางทดสอบ

### ช่วงเวลาเร่งด่วนเย็น (15:00-20:00 น.)

- **ทิศทางมุ่งขึ้นเหนือ**

การทดสอบโดยใช้รถทดสอบ (Test Car) เริ่มต้นจากสถานีกรุงธนบุรี (G1) ซึ่งตั้งอยู่บริเวณถนนกรุงธนบุรี มุ่งหน้าไปทางทิศตะวันออกตามทางคู่ขนานของถนนกรุงธนบุรี เข้าสู่ทางแยกถนนกรุงธนบุรี-ถนนเจริญนคร จากนั้นเลี้ยวซ้ายเข้าสู่ถนนเจริญนคร มุ่งขึ้นไปทางทิศเหนือเข้าสู่สถานีเจริญนคร (G2) ระยะทางประมาณ 1.15 กิโลเมตร ใช้เวลาเดินทางโดยเฉลี่ย 2 นาที 37 วินาที ความเร็วเฉลี่ย 26.86 กิโลเมตรต่อชั่วโมง ความเร็วสูงสุดในการเดินทางโดยเฉลี่ย 50.60 กิโลเมตรต่อชั่วโมง จากนั้นทดสอบต่อเนื่องจากสถานีเจริญนคร (G2) มุ่งขึ้นเหนือ ไปยังแยกคลองสาน และข้ามแยกคลองสาน เข้าสู่ถนนสมเด็จพระเจ้าตากสิน ซึ่งเป็นที่ตั้งของสถานีคลองสาน (G3) ระยะทางประมาณ 0.53 กิโลเมตร ใช้เวลาในการเดินทางโดยเฉลี่ย 1 นาที 38 วินาที ความเร็วเฉลี่ย 19.69 กิโลเมตรต่อชั่วโมง ความเร็วสูงสุดในการเดินทางโดยเฉลี่ย 56.43 กิโลเมตรต่อชั่วโมง และไม่พบว่ามีอุบัติเหตุเกิดขึ้นในระหว่างการทดสอบ

- **ทิศทางมุ่งลงใต้**

การทดสอบโดยใช้รถทดสอบ (Test Car) เริ่มต้นจากสถานีคลองสาน (G3) ซึ่งตั้งอยู่บริเวณถนนสมเด็จพระเจ้าตากสิน มุ่งหน้าไปยังแยกคลองสาน และข้ามแยกคลองสานเข้าสู่ถนนเจริญนคร โดยมุ่งลงใต้ตามถนนเจริญนครเข้าสู่สถานีเจริญนคร (G2) ระยะทางประมาณ 0.53 กิโลเมตร ใช้เวลาเดินทางโดยเฉลี่ย 2 นาที 35 วินาที ความเร็วเฉลี่ย 15.11 กิโลเมตรต่อชั่วโมง ความเร็วสูงสุดในการเดินทางโดยเฉลี่ย 55.27 กิโลเมตรต่อชั่วโมง จากนั้นทดสอบต่อเนื่องจากสถานีเจริญนคร (G2) มุ่งลงใต้มาตามถนนเจริญนคร เข้าสู่ทางแยกถนนเจริญนคร-ถนนกรุงธนบุรี จากนั้นเลี้ยวขวาเข้าสู่ถนนกรุงธนบุรี เพื่อเข้าสู่สถานีกรุงธนบุรี (G1) ระยะทางประมาณ 1.45 กิโลเมตร ใช้เวลาเดินทางโดยเฉลี่ย 4 นาที 35 วินาที ความเร็วเฉลี่ย 19.26 กิโลเมตรต่อชั่วโมง ความเร็วสูงสุดในการเดินทางโดยเฉลี่ย 52.53 กิโลเมตรต่อชั่วโมง และไม่พบว่ามีอุบัติเหตุเกิดขึ้นในระหว่างการทดสอบ

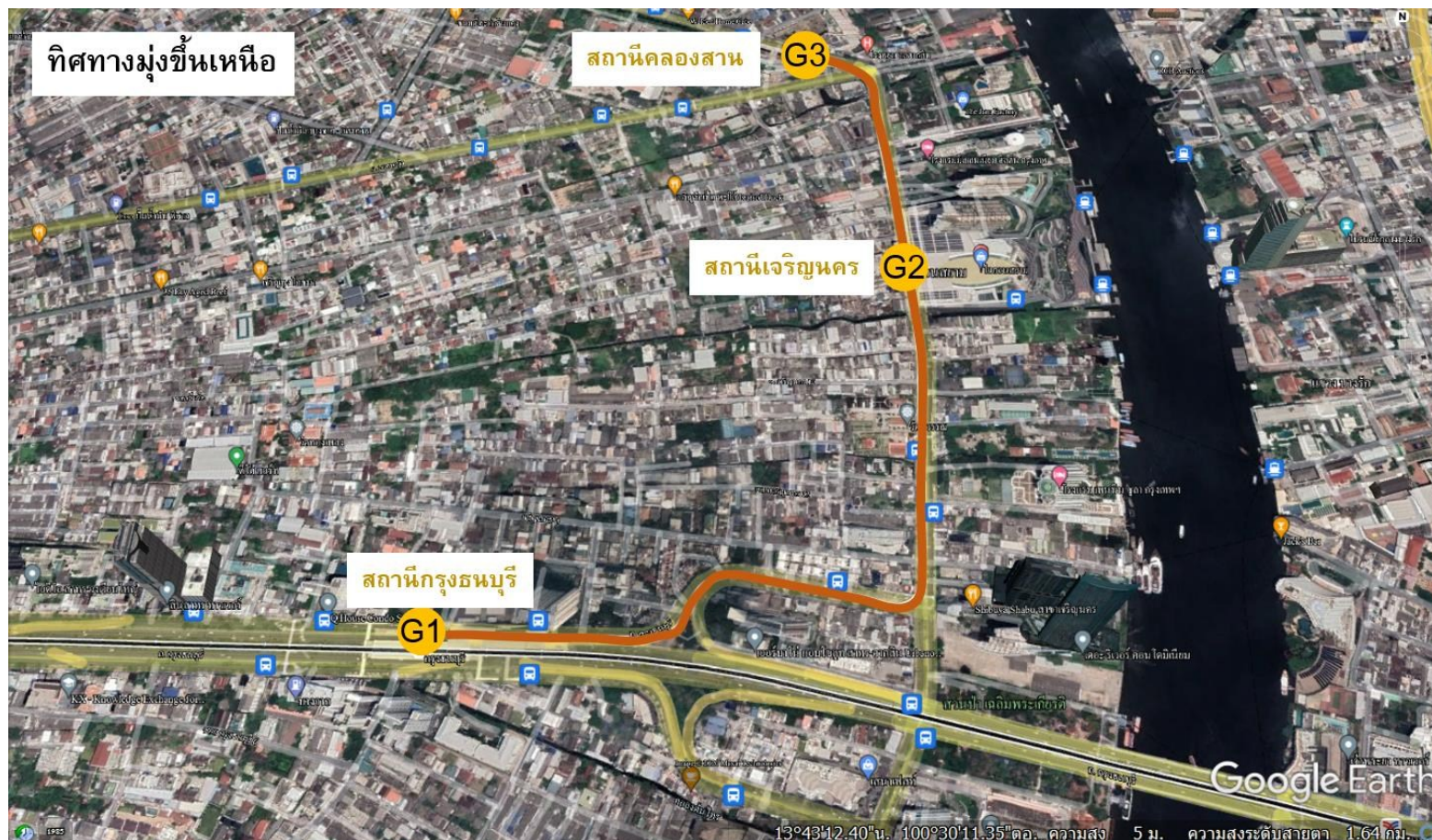


ตารางที่ 3-9 ผลการตรวจสอบอัตราเร็วในการเดินทาง (Travel Speed) และอุบัติเหตุ

ผลการตรวจสอบอัตราเร็วในการเดินทาง (Travel Speed) และอุบัติเหตุ						
ช่วงวันที่ตรวจสอบ	16-18/11/68					
ช่วงเวลาตรวจสอบ	06:00-10:00 น.					
ผลการทดสอบ	ทิศทางมุ่งขึ้นเหนือ			ทิศทางมุ่งลงใต้		
	G1 ไปยัง G2	G2 ไปยัง G3	G1 ไปยัง G3	G3 ไปยัง G2	G2 ไปยัง G1	G3 ไปยัง G1
วันที่ 16/11/68	16/11/68	16/11/68	16/11/68	16/11/68	16/11/68	16/11/68
เวลาเริ่ม (น.)	8:26-8:30	8:30-8:31	8:26-8:31	8:43-8:44	8:44-8:47	8:43-8:47
ระยะเวลาเดินทาง (นาที)	3:26	1:28	4:54	1:33	2:42	4:15
ระยะทาง (กิโลเมตร)	1.15	0.53	1.68	0.53	1.45	1.98
ความเร็วสูงสุด (กิโลเมตร/ชั่วโมง)	49.6	57.1	57.1	50.1	51.8	51.8
ความเร็วเฉลี่ย (กิโลเมตร/ชั่วโมง)	20.10	21.68	20.57	20.52	32.22	27.95
การเกิดอุบัติเหตุ (ครั้ง)	0	0	0	0	0	0
วันที่ 17/11/68	17/11/68	17/11/68	17/11/68	17/11/68	17/11/68	17/11/68
เวลาเริ่ม (น.)	8:15-8:19	8:19-8:21	8:15-8:21	8:35-8:36	8:36-8:40	8:35-8:40
ระยะเวลาเดินทาง (นาที)	3:49	2:11	5:54	1:37	4:08	5:45
ระยะทาง (กิโลเมตร)	1.15	0.53	1.68	0.53	1.45	1.98
ความเร็วสูงสุด (กิโลเมตร/ชั่วโมง)	46.1	51.2	51.2	53.5	48.7	53.5
ความเร็วเฉลี่ย (กิโลเมตร/ชั่วโมง)	18.08	14.56	17.08	19.67	21.05	20.66
การเกิดอุบัติเหตุ (ครั้ง)	0	0	0	0	0	0
วันที่ 18/11/68	18/11/68	18/11/68	18/11/68	18/11/68	18/11/68	18/11/68
เวลาเริ่ม (น.)	8:47-8:50	8:50-8:52	8:47-8:52	9:11-9:12	9:12-9:18	9:11-9:18
ระยะเวลาเดินทาง (นาที)	3:07	2:11	5:18	1:21	5:32	6:53
ระยะทาง (กิโลเมตร)	1.15	0.53	1.68	0.53	1.45	1.98
ความเร็วสูงสุด (กิโลเมตร/ชั่วโมง)	46.8	58.9	58.9	56.4	50.2	56.4
ความเร็วเฉลี่ย (กิโลเมตร/ชั่วโมง)	22.14	14.56	19.02	23.56	15.72	17.26
การเกิดอุบัติเหตุ (ครั้ง)	0	0	0	0	0	0
ค่าเฉลี่ย 3 วัน						
ระยะเวลาเดินทาง (นาที)	3:27	2:23	5:09	1:30	4:34	5:38
ระยะทาง (กิโลเมตร)	1.15	0.53	1.68	0.53	1.45	1.98
ความเร็วสูงสุด (กิโลเมตร/ชั่วโมง)	47.50	55.73	55.73	53.33	50.23	53.90
ความเร็วเฉลี่ย (กิโลเมตร/ชั่วโมง)	20.10	16.94	18.89	21.25	23.00	21.96
การเกิดอุบัติเหตุ (ครั้ง)	0	0	0	0	0	0

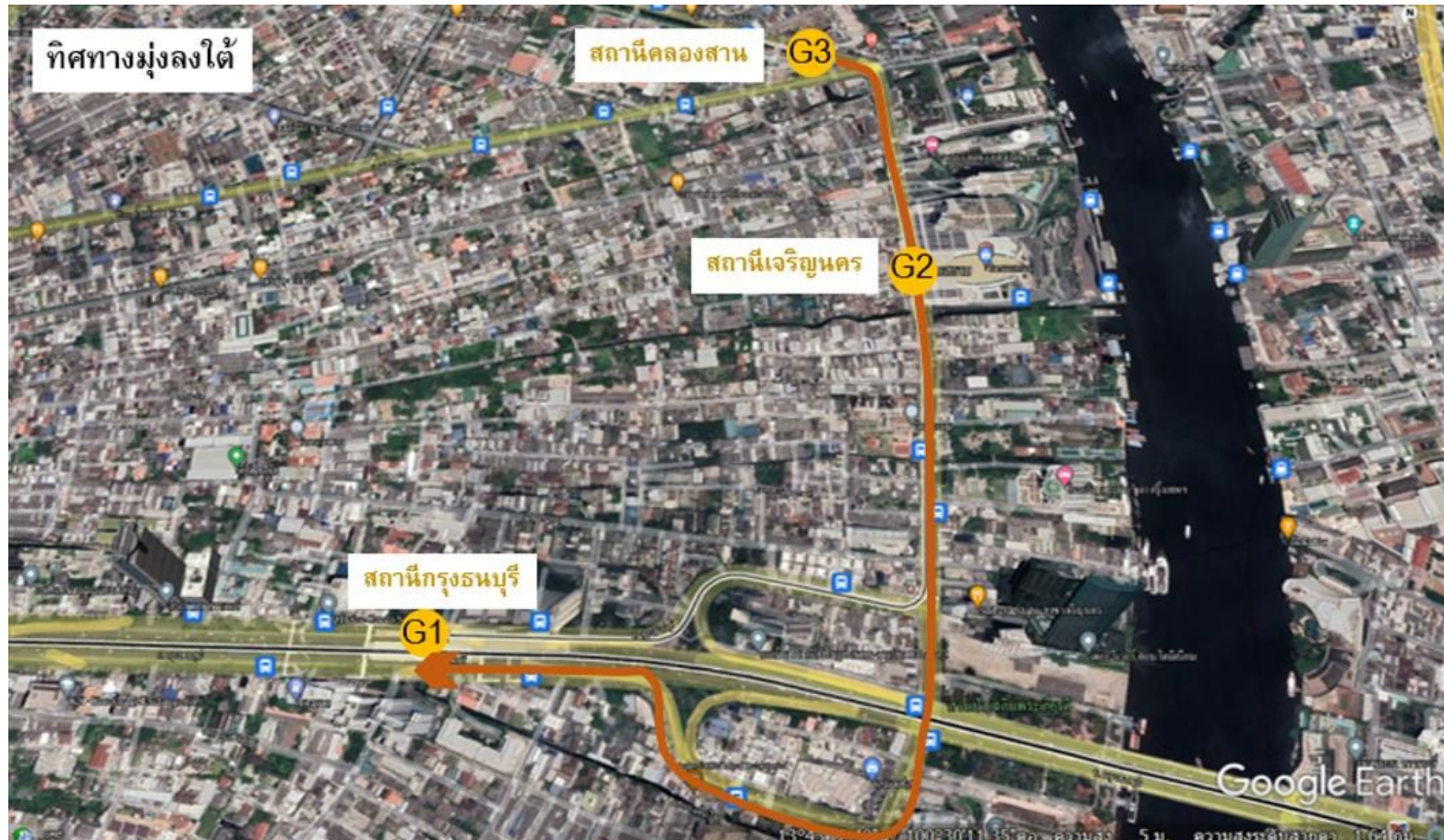
ตารางที่ 3-9 (ต่อ) ผลการตรวจสอบอัตราเร็วในการเดินทาง (Travel Speed) และอุบัติเหตุ

ผลการตรวจสอบอัตราเร็วในการเดินทาง (Travel Speed) และอุบัติเหตุ						
ช่วงวันที่ตรวจสอบ	16-18/11/68					
ช่วงเวลาตรวจสอบ	15:00-20:00 น.					
ผลการทดสอบ	ทิศทางมุ่งขึ้นเหนือ			ทิศทางมุ่งลงใต้		
	G1 ไปยัง G2	G2 ไปยัง G3	G1 ไปยัง G3	G3 ไปยัง G2	G2 ไปยัง G1	G3 ไปยัง G1
วันที่ 16/11/68	16/11/68	16/11/68	16/11/68	16/11/68	16/11/68	16/11/68
เวลาเริ่ม (น.)	16:42-16:44	16:44-16:46	16:42-16:46	16:50-16:51	16:51-16:55	16:50-16:55
ระยะเวลาเดินทาง (นาที)	2:41	1:43	4:24	1:48	3:53	5:41
ระยะทาง (กิโลเมตร)	1.15	0.53	1.68	0.53	1.45	1.98
ความเร็วสูงสุด (กิโลเมตร/ชั่วโมง)	48.5	58.4	58.4	49.1	52.3	52.3
ความเร็วเฉลี่ย (กิโลเมตร/ชั่วโมง)	25.71	18.52	22.91	17.67	22.40	20.90
การเกิดอุบัติเหตุ (ครั้ง)	0	0	0	0	0	0
วันที่ 17/11/68	17/11/68	17/11/68	17/11/68	17/11/68	17/11/68	17/11/68
เวลาเริ่ม (น.)	15:31-15:34	15:34-15:35	15:31-15:35	15:44-15:46	15:46-15:52	15:44-15:52
ระยะเวลาเดินทาง (นาที)	2:58	1:47	4:45	2:27	5:12	7:39
ระยะทาง (กิโลเมตร)	1.15	0.53	1.68	0.53	1.45	1.98
ความเร็วสูงสุด (กิโลเมตร/ชั่วโมง)	51.4	54.6	54.6	59.4	52.2	59.4
ความเร็วเฉลี่ย (กิโลเมตร/ชั่วโมง)	23.26	17.83	21.22	12.98	16.73	15.53
การเกิดอุบัติเหตุ (ครั้ง)	0	0	0	0	0	0
วันที่ 18/11/68	18/11/68	18/11/68	18/11/68	18/11/68	18/11/68	18/11/68
เวลาเริ่ม (น.)	15:26-15:28	15:28-15:30	15:26-15:30	15:48-15:50	15:50-15:55	15:48-15:55
ระยะเวลาเดินทาง (นาที)	2:11	1:24	3:35	2:10	4:40	6:50
ระยะทาง (กิโลเมตร)	1.15	0.53	1.68	0.53	1.45	1.98
ความเร็วสูงสุด (กิโลเมตร/ชั่วโมง)	51.9	56.3	56.3	57.3	53.1	57.3
ความเร็วเฉลี่ย (กิโลเมตร/ชั่วโมง)	31.60	22.71	28.13	14.68	18.64	17.39
การเกิดอุบัติเหตุ (ครั้ง)	0	0	0	0	0	0
ค่าเฉลี่ย 3 วัน						
ระยะเวลาเดินทาง (นาที)	2:37	1:38	4:01	2:35	4:35	6:43
ระยะทาง (กิโลเมตร)	1.15	0.53	1.68	0.53	1.45	1.98
ความเร็วสูงสุด (กิโลเมตร/ชั่วโมง)	50.60	56.43	56.43	55.27	52.53	56.33
ความเร็วเฉลี่ย (กิโลเมตร/ชั่วโมง)	26.86	19.69	24.09	15.11	19.26	17.94
การเกิดอุบัติเหตุ (ครั้ง)	0	0	0	0	0	0

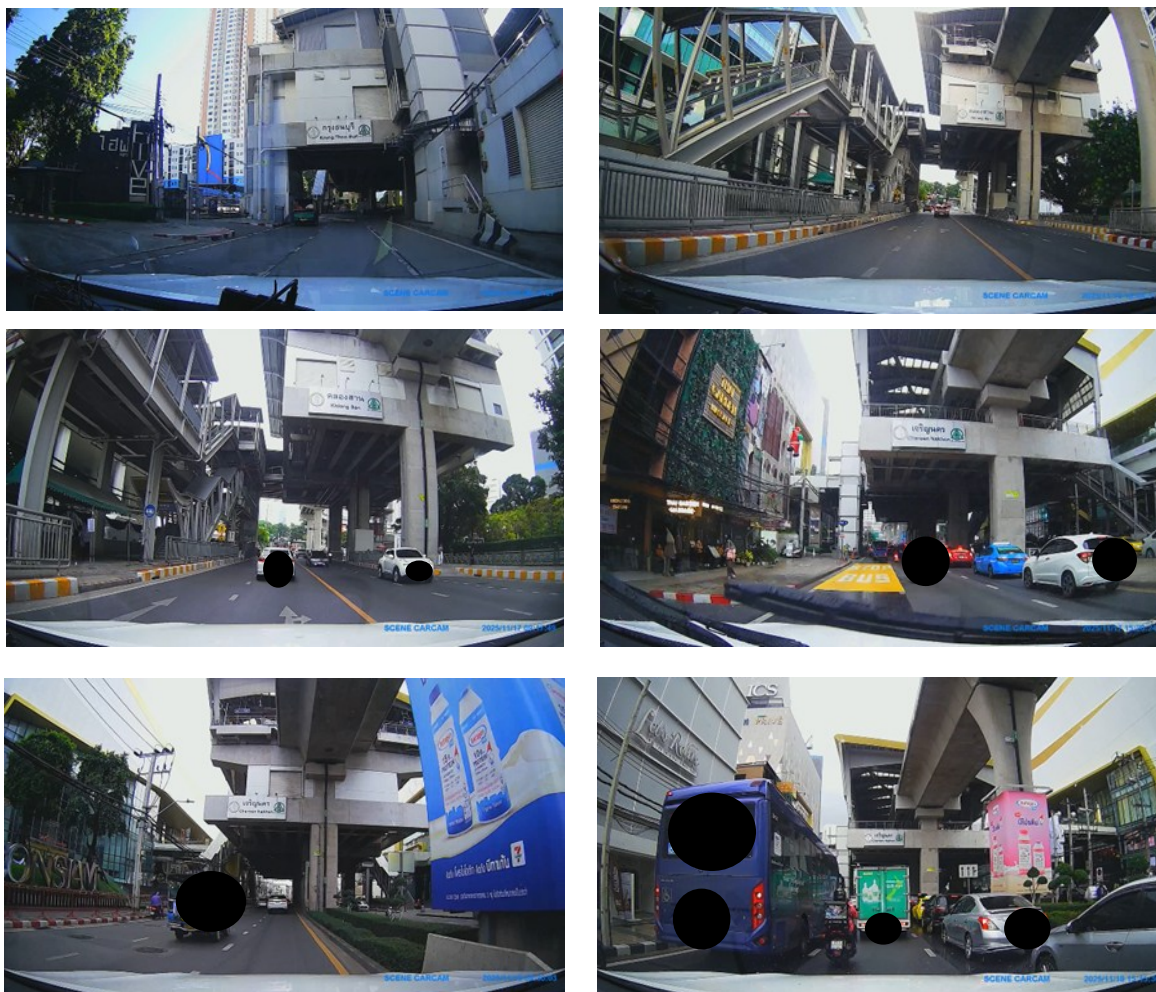


รูปที่ 3-7 แนวเส้นทางทดสอบอัตราเร็วในการเดินทาง (Travel Speed) ทิศทางมุ่งขึ้นเหนือ





รูปที่ 3-8 แนวเส้นทางทดสอบอัตราเร็วในการเดินทาง (Travel Speed) ทิศทางมุ่งลงใต้



รูปที่ 3-9 การตรวจสอบอัตราเร็วในการเดินทาง (Travel Speed) และอุบัติเหตุ  
วันที่ 16-18 พฤศจิกายน พ.ศ. 2568

#### 3.4.5 ผลการสำรวจเศรษฐกิจและสังคม

โครงการได้ดำเนินการตรวจสอบสภาพเศรษฐกิจและสังคม ปีละ 1 ครั้ง ในช่วง 3 ปีแรก ตั้งแต่เริ่มเปิดดำเนินการโครงการ โดยดำเนินการล่าสุดเมื่อวันที่ 22-24 พฤศจิกายน พ.ศ. 2568 และจะดำเนินการติดตามตรวจสอบอีกครั้งในอีก 5 ปีถัดมา หรือในปีที่ 8 ของระยะเปิดดำเนินการ ซึ่งจะดำเนินการติดตามตรวจสอบสภาพเศรษฐกิจ-สังคม ในปี พ.ศ. 2571

#### 3.4.6 ผลการรวบรวมข้อมูลสถิติการเกิดอุบัติเหตุที่เกิดจากการทำงาน และการเจ็บป่วยของพนักงาน

โครงการดำเนินการสำรวจ และรวบรวมข้อมูลสถิติการเกิดอุบัติเหตุที่เกิดจากการทำงานเป็นประจำทุกเดือน โดยระหว่างเดือนกรกฎาคม-ธันวาคม พ.ศ. 2568 พบจำนวน 6 เหตุการณ์ อย่างไรก็ตามได้มีการปฐมพยาบาลให้ผู้โดยสารที่ได้รับบาดเจ็บ รวมถึงไม่พบพนักงานของโครงการได้รับบาดเจ็บจนถึงขั้นหยุดงานแต่อย่างใด รายละเอียดดังภาคผนวก 20ข